




Dell OptiPlex 9020 AIO

Manualul proprietarului

Reglementare de Model: W04C
Reglementare de Tip: W04C002



Note, atenționări și avertismente

-  **NOTIFICARE:** O NOTĂ indică informații importante care vă ajută să optimizați utilizarea computerului.
-  **AVERTIZARE: O ATENȚIONARE** indică un pericol potențial de deteriorare a hardware-ului sau de pierdere de date și vă arată cum să evitați problema.
-  **AVERTISMENT:** Un AVERTISMENT indică un pericol potențial de deteriorare a bunurilor, de vătămare corporală sau de deces.

© 2013 Dell Inc. Toate drepturile rezervate.

Mărcile comerciale utilizate în acest text: Dell™, sigla DELL, Dell Precision™, Precision ON™, ExpressCharge™, Latitude™, Latitude ON™, OptiPlex™, Venue™, Vostro™ și Wi-Fi Catcher™ sunt mărci comerciale ale Dell Inc. Intel®, Pentium®, Xeon®, Core™, Atom™, Centrino® și Celeron® sunt mărci comerciale înregistrate sau mărci comerciale ale Intel Corporation în SUA și în alte țări. AMD® este o marcă comercială înregistrată și AMD Opteron™, AMD Phenom™, AMD Sempron™, AMD Athlon™, ATI Radeon™ și ATI FirePro™ sunt mărci înregistrate ale Advanced Micro Devices, Inc. Microsoft®, Windows®, MS-DOS®, Windows Vista®, butonul de pornire Windows Vista și Office Outlook® sunt fie mărci comerciale, fie mărci comerciale înregistrate ale Microsoft Corporation în Statele Unite și/sau în alte țări. Blu-ray Disc™ este o marcă comercială deținută de Blu-ray Disc Association (BDA) și autorizată pentru utilizare pe discuri și playere. Marca verbală Bluetooth® este o marcă înregistrată și deținută de Bluetooth® SIG, Inc. și orice utilizare a mărcii de către Dell Inc. este sub licență. Wi-Fi® este o marcă înregistrată de Wireless Ethernet Compatibility Alliance, Inc.

2013 - 11

Rev. A01

Cuprins

1 Efectuarea de lucrări la computerul dvs.....	5
Înainte de a efectua lucrări în interiorul computerului.....	5
Instrumente recomandate.....	6
Oprirea computerului.....	6
După efectuarea lucrărilor în interiorul computerului.....	7
Informații importante.....	7
2 Scoaterea și instalarea componentelor.....	9
Prezentarea generală a sistemului.....	9
Scoaterea suportului VESA.....	10
Instalarea suportului VESA.....	11
Scoaterea capacului din spate.....	11
Instalarea capacului din spate.....	12
Scoaterea memoriei.....	12
Instalarea memoriei.....	13
Scoaterea consolei de montare VESA.....	13
Instalarea consolei de montare VESA.....	14
Scoaterea plăcii butonului de alimentare și a butoanelor afișate pe ecran (OSD).....	14
Instalarea plăcii butonului de alimentare și a butoanelor OSD.....	15
Scoaterea protecției plăcii de sistem.....	15
Instalarea protecției plăcii de sistem.....	16
Scoaterea plăcii transformatorului.....	16
Instalarea plăcii transformatorului.....	17
Scoaterea bateriei de tip pastilă.....	17
Instalarea bateriei de tip pastilă.....	17
Scoaterea unității optice.....	17
Instalarea unității optice.....	19
Scoaterea hard diskului.....	19
Instalarea hard diskului.....	20
Scoaterea comutatorului de alarmă împotriva deschiderii neautorizate.....	21
Instalarea comutatorului de alarmă împotriva deschiderii neautorizate.....	22
Scoaterea plăcii de rețea locală wireless (WLAN).....	22
Instalarea plăcii WLAN.....	23
Scoaterea ansamblului radiatorului.....	23
Instalarea ansamblului radiatorului.....	23
Scoaterea ventilatorului procesorului.....	24
Instalarea ventilatorului procesorului.....	24
Scoaterea ventilatorului sursei de alimentare.....	24

Instalarea ventilatorului sursei de alimentare.....	25
Scoaterea scutului plăcii I/O.....	26
Instalarea scutului plăcii I/O.....	28
Scoaterea sursei de alimentare.....	28
Instalarea sursei de alimentare.....	29
Scoaterea procesorului.....	30
Instalarea procesorului.....	30
Scoaterea difuzoarelor.....	30
Instalarea difuzoarelor.....	31
Scoaterea plăcii de sistem.....	32
Aspectul plăcii de sistem.....	32
Instalarea plăcii de sistem.....	34
Scoaterea radiatorului (placa grafică).....	34
Instalarea radiatorului (placa grafică).....	35
Îndepărtarea modului antenei.....	36
Instalarea modului antenei.....	37
Scoaterea panoului afișajului.....	37
Instalarea panoului afișajului.....	39
Scoaterea camerei.....	40
Instalarea camerei.....	41
3 Utilitarul System Setup (Configurare sistem).....	43
Boot Sequence (Secvență de încărcare).....	43
Navigation Keys.....	43
Opțiunile de configurare a sistemului.....	44
Updating the BIOS	54
System and Setup Password.....	55
Assigning a System Password and Setup Password.....	55
Ștergerea sau modificarea unei parole de sistem și/sau de configurare existente.....	56
4 Specificații tehnice.....	57
5 Cum se poate contacta Dell.....	63


Efectuarea de lucrări la computerul dvs.


Înainte de a efectua lucrări în interiorul computerului


Utilizați următoarele recomandări privind siguranța pentru a vă ajuta să protejați computerul împotriva potențialelor daune și pentru a vă ajuta să asigurați siguranța personală. În lipsa altor recomandări, fiecare procedură inclusă în acest document presupune existența următoarelor condiții:


- ați citit informațiile de siguranță livrate împreună cu computerul;
- o componentă poate fi înlocuită sau, dacă este achiziționată separat, instalată efectuând procedura de îndepărtare în ordine inversă.


 **AVERTISMENT:** Înainte de a efectua lucrări în interiorul computerului, citiți informațiile privind siguranța care însoțesc computerul. Pentru informații suplimentare privind siguranța și cele mai bune practici, consultați Pagina principală privind conformitatea cu reglementările la adresa www.dell.com/regulatory_compliance.

 **AVERTIZARE:** Multe reparații pot fi efectuate exclusiv de către un tehnician de service certificat. Trebuie să efectuați numai operații de depanare și reparații simple conform autorizării din documentația produsului dvs. sau conform instrucțiunilor echipei de service și asistență online sau telefonică. Deteriorarea datorată operațiilor de service neautorizate de Dell nu este acoperită de garanția dvs. Citiți și respectați instrucțiunile de siguranță furnizate împreună cu produsul.

 **AVERTIZARE:** Pentru a evita descărcarea electrostatică, conectați-vă la împământare utilizând o brățară antistatică sau atingând periodic o suprafață metalică nevopsită, cum ar fi un conector de pe partea din spate a computerului.

 **AVERTIZARE:** Manevrați componentele și plăcile cu grijă. Nu atingeți componentele sau contactele de pe o placă. Apucați placa de muchii sau de suportul de montare metalic. Apucați o componentă, cum ar fi un procesor, de muchii, nu de pini.

 **AVERTIZARE:** Când deconectați un cablu, trageți de conector sau de protuberanța prevăzută în acest scop, nu de cablu în sine. Unele cabluri au conectori cu dispozitiv de fixare; dacă deconectați un cablu de acest tip, apăsați pe dispozitivul de fixare înainte de a deconecta cablul. În timp ce îndepărtați conectorii, mențineți-i aliniați pentru a evita îndoirea pinilor lor. De asemenea, înainte de a conecta un cablu, asigurați-vă că ambii conectori sunt orientați și aliniați corect.

 **NOTIFICARE:** Culoarea computerului dvs. și anumite componente pot diferi față de ceea ce este prezentat în acest document.


Pentru a evita deteriorarea computerului, urmați pașii de mai jos înainte de a efectua lucrări în interiorul computerului.

1. Asigurați-vă că suprafața de lucru este plană și curată pentru a preveni zgârierea capacului computerului.
2. Oprii computerul (consultați secțiunea Oprirea computerului).

 **AVERTIZARE:** Pentru a deconecta un cablu de rețea, întâi decuplați cablul de la computer și apoi decuplați-l de la dispozitivul de rețea.

3. Deconectați toate cablurile de rețea de la computer.

4. Deconectați computerul și toate dispozitivele atașate de la prizele electrice.
5. Țineți apăsat pe butonul de alimentare în timp ce computerul este deconectat pentru a lega placa de bază la pământ.
6. Scoateți capacul.


 **AVERTIZARE:** Înainte de a atinge vreun obiect din interiorul computerului, legați-vă la împământare atingând o suprafață metalică nevopsită, cum ar fi placa metalică din partea posterioară a computerului. În timp ce lucrați, atingeți periodic o suprafață metalică nevopsită pentru a disipa electricitatea statică, care poate deteriora componentele interne.

Instrumente recomandate

Procedurile din acest document pot necesita următoarele instrumente:

- Șurubelniță mică cu vârful lat
- Șurubelniță Phillips
- Știft de plastic mic

Oprirea computerului

 **AVERTIZARE:** Pentru a evita pierderea datelor, salvați și închideți toate fișierele deschise și ieșiți din toate programele deschise înainte să opriți computerul.

1. Închideți sistemul de operare:

– Pentru Windows 8:

* Utilizând un dispozitiv cu capacitate tactilă:

a. Treceți cu degetul dinspre marginea din dreapta a ecranului, deschizând meniul Charms (Butoane) și selectați **Settings** (Setări).

b. Selectați  și apoi selectați **Shut down (Închidere)**.

* Utilizând un mouse:

a. Orientați indicatorul în colțul din dreapta sus al ecranului și faceți clic pe **Settings (Setări)**.

b. Faceți clic pe  și selectați **Shut down (Închidere)**.

– În Windows 7:

1. Faceți clic pe **Start** .

2. Faceți clic pe **Shut Down (Închidere)**.

sau

1. Faceți clic pe **Start** .

2. Faceți clic pe săgeata din colțul din dreapta jos al meniului **Start** ca în imaginea de mai jos și apoi pe




Shut Down (Închidere).

2. Asigurați-vă că sunt oprite computerul și toate dispozitivele atașate. În cazul în care computerul și dispozitivele atașate nu se opresc automat când închideți sistemul de operare, apăsați și mențineți apăsat butonul de alimentare timp de circa 6 secunde pentru a le opri.

După efectuarea lucrărilor în interiorul computerului

După ce ați finalizat toate procedurile de remontare, asigurați-vă că ați conectat toate dispozitivele externe, plăcile și cablurile înainte de a porni computerul.

1. Remontați capacul.

 **AVERTIZARE:** Pentru a conecta un cablu de rețea, mai întâi conectați cablul la dispozitivul de rețea și apoi conectați-l la computer.

2. Conectați toate cablurile de rețea sau de telefonie la computerul dvs.
3. Conectați computerul și toate dispozitivele atașate la prizele electrice.
4. Porniți computerul.
5. Dacă este necesar, verificați funcționarea corectă a computerului executând programul Dell Diagnostics (Diagnosticare Dell).

Informații importante



NOTIFICARE: Evitați utilizarea ecranului tactil în medii cu praf, temperatură sau umiditate ridicată.



NOTIFICARE: Modificarea bruscă a temperaturii poate cauza condensare pe suprafața interioară a ecranului de sticlă, care dispare în scurt timp și nu afectează utilizarea normală.

Scoaterea și instalarea componentelor

Această secțiune furnizează informații detaliate despre modul de scoatere sau de instalare a componentelor din computer.

Prezentarea generală a sistemului

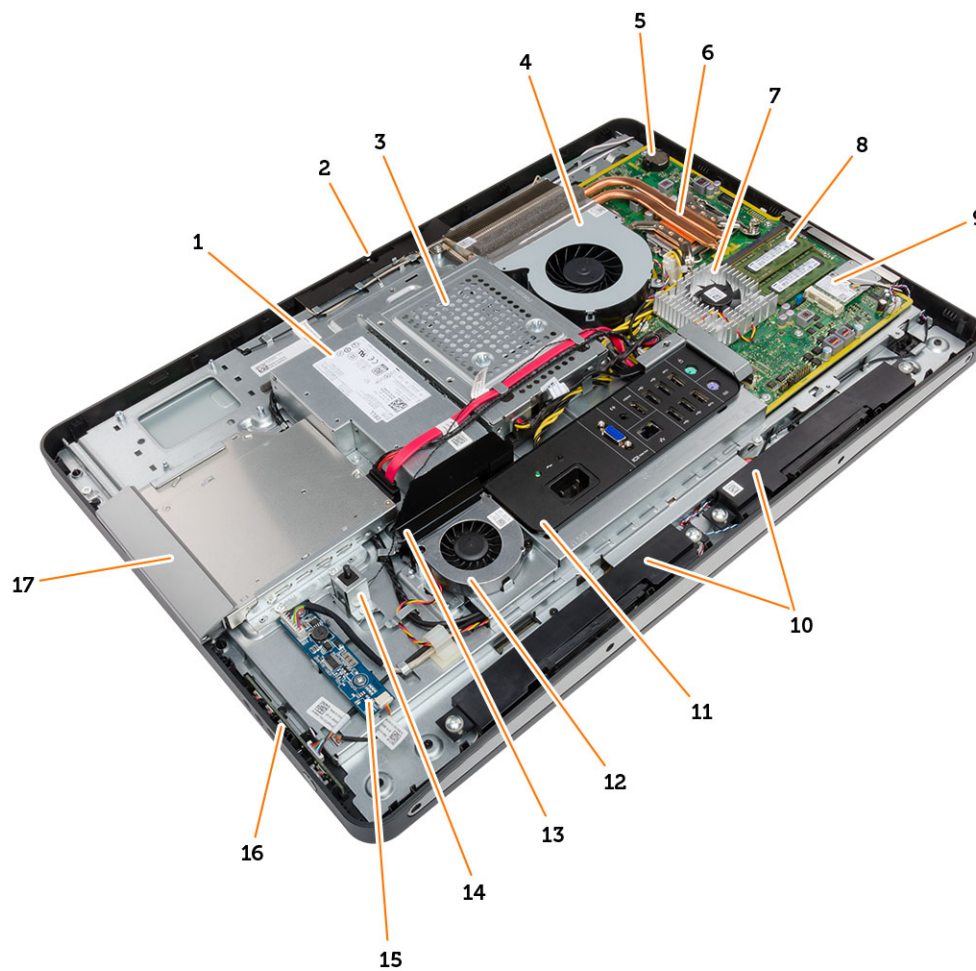



Figura 1. Vedere interioară

- | | |
|------------------------------|---------------------------|
| 1. sursa de alimentare (PSU) | 5. baterie de tip pastilă |
| 2. cameră | 6. ansamblul radiatorului |
| 3. hard disk | 7. radiatorul |
| 4. ventilatorul procesorului | 8. modulul de memorie; |

9. placa WLAN;
10. boxe
11. scutul plăcii de intrare/ieșire (I/O)
12. ventilatorul sursei de alimentare
13. suportul ventilatorului sursei de alimentare
14. comutatorul de alarmă împotriva deschiderii neautorizate
15. placa transformatorului
16. placa butonului de alimentare și a butoanelor afișate pe ecran (OSD)
17. unitatea optică

Scoaterea suportului VESA

1. Urmați procedurile din secțiunea *Înainte de a efectua lucrări în interiorul computerului.*
2. Așezați computerul pe o suprafață plană, cu partea afișajului orientată în jos.
3. Utilizând un știft de plastic, eliberați capacul începând cu canelurile de pe partea inferioară.

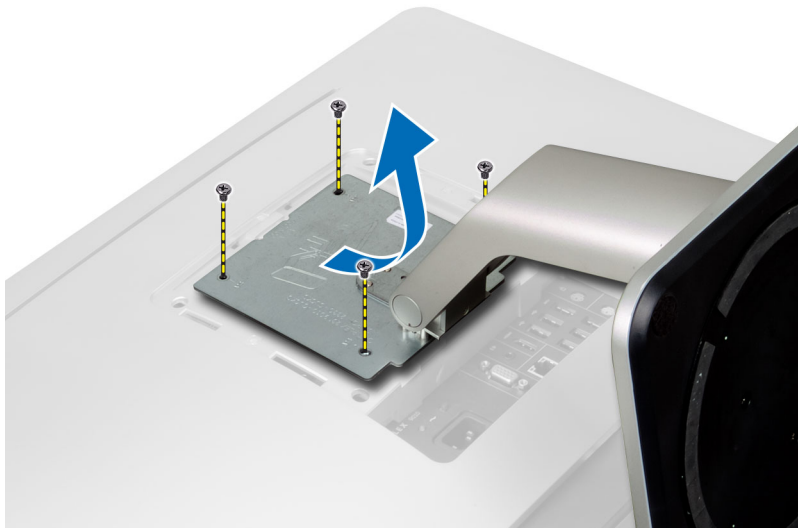
 **NOTIFICARE:** Pentru a evita deteriorarea capacului suportului VESA, manipulați cu atenție știftul de plastic.



4. Glisați și ridicați capacul VESA de pe computer.



5. Scoateți șuruburile care fixează suportul VESA pe computer și ridicați suportul VESA de pe computer.

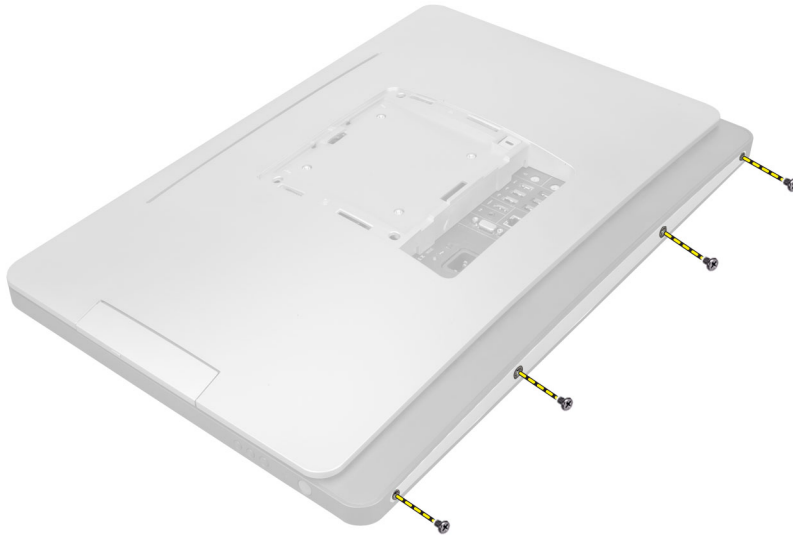


Instalarea suportului VESA

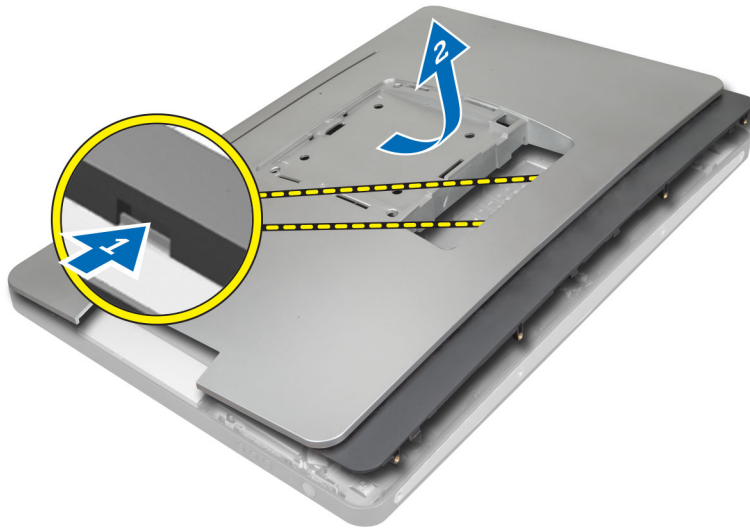
1. Aliniați și așezați suportul VESA pe partea din spate a computerului.
2. Strângeți șuruburile care fixează suportul VESA pe computer.
3. Așezați și apăsați capacul VESA pe computer, până când acesta se fixează cu un sunet specific în poziție.
4. Urmați procedurile din secțiunea *După efectuarea lucrărilor în interiorul computerului*.

Scoaterea capacului din spate

1. Urmați procedurile din secțiunea *Înainte de a efectua lucrări în interiorul computerului*.
2. Scoateți suportul VESA.
3. Scoateți șuruburile de pe baza computerului.



4. Ridicați capacul și scoateți-l de pe computer utilizând canelurile de lângă panoul de intrare/ieșire (I/O).



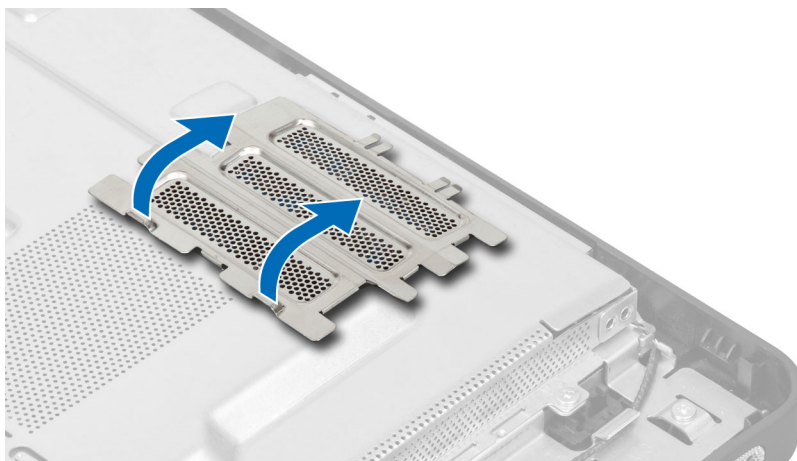
Instalarea capacului din spate

1. Aliniați capacul din spate în poziția sa inițială de pe computer și apăsați-l până când se fixează în poziție.
2. Strângeți șuruburile pentru a fixa capacul din spate pe computer.
3. Instalați suportul VESA.
4. Urmați procedurile din secțiunea *După efectuarea lucrărilor în interiorul computerului.*

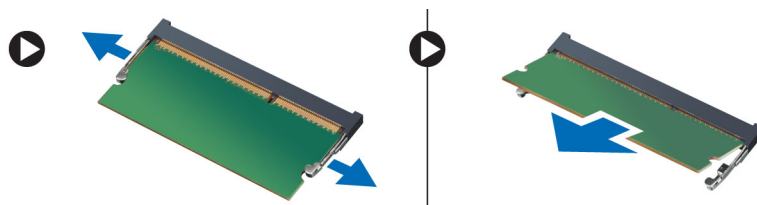
Scoaterea memoriei

1. Urmați procedurile din secțiunea *Înainte de a efectua lucrări în interiorul computerului.*
2. Scoateți:
 - a) suportul VESA
 - b) capacul din spate

3. Ridicați protecția memoriei spre exterior.



4. Desfaceți clemele de fixare de pe modulul de memorie până când acesta se desprinde. Ridicați și scoateți modulul de memorie de pe conectorul acestuia.

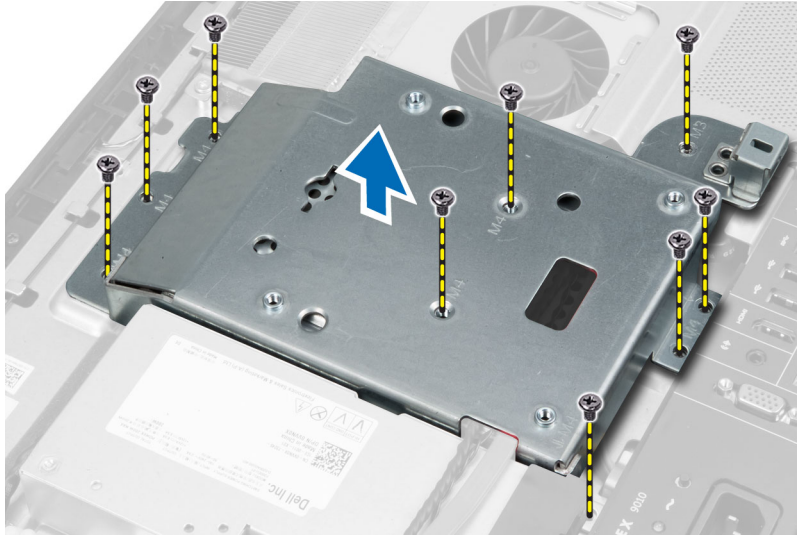


Instalarea memoriei

1. Aliniați canelura de pe cardul de memorie cu lamela din conectorul plăcii de sistem.
2. Apăsați pe modulul de memorie până când lamelele de eliberare revin în poziție și îl fixează.
3. Așezați protecția memoriei înapoi în poziție.
4. Instalați:
 - a) capacul din spate
 - b) suportul VESA
5. Urmați procedurile din secțiunea *După efectuarea lucrărilor în interiorul computerului.*

Scoaterea consolei de montare VESA

1. Urmați procedurile din secțiunea *Înainte de a efectua lucrări în interiorul computerului.*
2. Scoateți:
 - a) suportul VESA
 - b) capacul din spate
3. Scoateți șuruburile care fixează consola de montare VESA pe computer. Ridicați consola de pe computer.

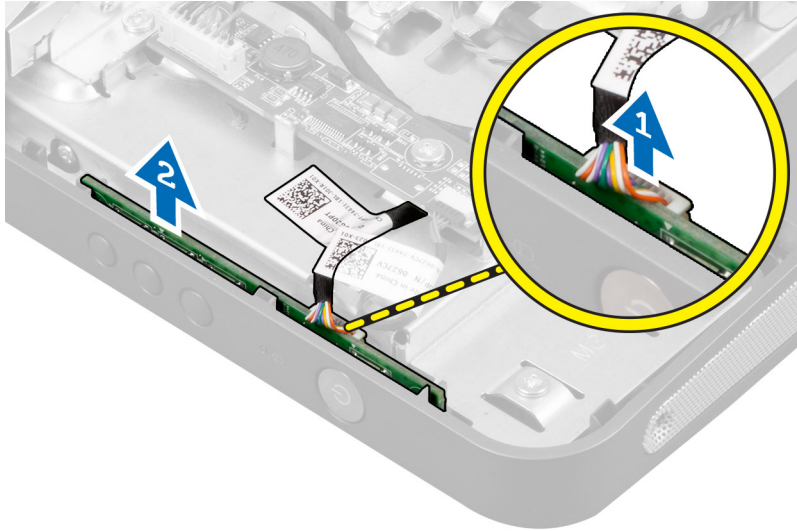


Instalarea consolei de montare VESA

1. Aliniați și așezați consola pe partea din spate a computerului.
2. Strângeți șuruburile care fixează consola de montare VESA pe computer.
3. Instalați:
 - a) capacul din spate
 - b) suportul VESA
4. Urmați procedurile din secțiunea *După efectuarea lucrărilor în interiorul computerului.*

Scoaterea plăcii butonului de alimentare și a butoanelor afișate pe ecran (OSD)

1. Urmați procedurile din secțiunea *Înainte de a efectua lucrări în interiorul computerului.*
2. Scoateți:
 - a) suportul VESA
 - b) capacul din spate
3. Deconectați cablul de la placa butonului de alimentare și a butoanelor afișate pe ecran (OSD). Ridicați de pe carcasă placa butonului de alimentare și a butoanelor afișate pe ecran (OSD).

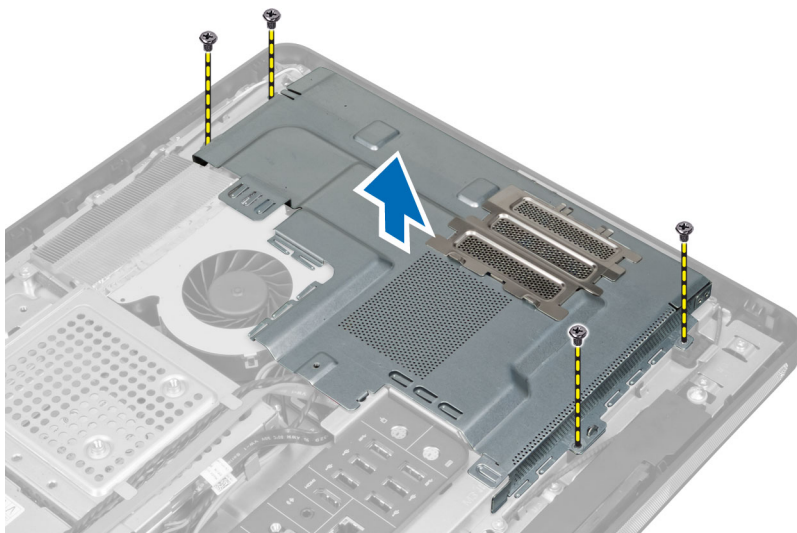


Instalarea plăcii butonului de alimentare și a butoanelor OSD

1. Aliniați și așezați în computer placa butonului de alimentare și a butoanelor OSD.
2. Conectați cablul la placa butonului de alimentare și a butoanelor OSD.
3. Instalați:
 - a) capacul din spate
 - b) suportul VESA
4. Urmați procedurile din secțiunea *După efectuarea lucrărilor în interiorul computerului.*

Scoaterea protecției plăcii de sistem

1. Urmați procedurile din secțiunea *Înainte de a efectua lucrări în interiorul computerului.*
2. Scoateți:
 - a) suportul VESA
 - b) capacul din spate
 - c) consola de montare VESA
3. Scoateți șuruburile care fixează protecția plăcii de sistem pe computer. Ridicați protecția plăcii de sistem de pe computer.

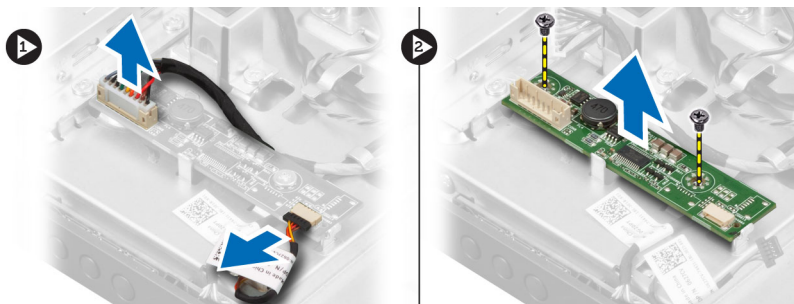


Instalarea protecției plăcii de sistem

1. Aliniați și așezați protecția plăcii de sistem pe partea din spate a computerului.
2. Strângeți șuruburile care fixează protecția plăcii de sistem pe computer.
3. Instalați:
 - a) consola de montare VESA
 - b) capacul din spate
 - c) suportul VESA
4. Urmați procedurile din secțiunea *După efectuarea lucrărilor în interiorul computerului.*

Scoaterea plăcii transformatorului

1. Urmați procedurile din secțiunea *Înainte de a efectua lucrări în interiorul computerului.*
2. Scoateți:
 - a) suportul VESA
 - b) capacul din spate
3. Deconectați cablurile iluminării de fundal și transformatorului de la placa transformatorului.
4. Scoateți șuruburile care fixează placa transformatorului pe computer.
5. Ridicați placa transformatorului de pe computer.

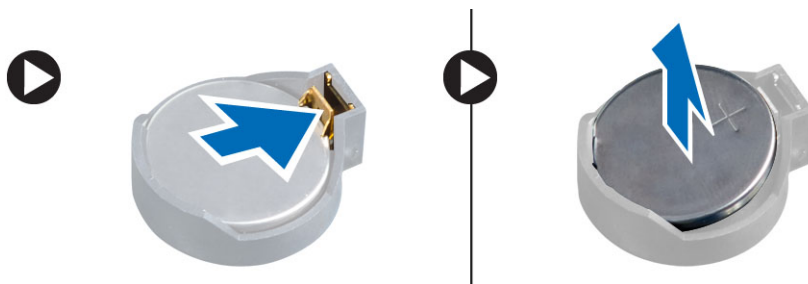


Instalarea plăcii transformatorului

1. Așezați placa transformatorului în poziție.
2. Strângeți șuruburile pentru a fixa placa transformatorului pe computer.
3. Conectați cablurile iluminării de fundal și transformatorului la placa transformatorului.
4. Instalați:
 - a) capacul din spate
 - b) suportul VESA
5. Urmați procedurile din secțiunea *După efectuarea lucrărilor în interiorul computerului.*

Scoaterea bateriei de tip pastilă

1. Urmați procedurile din secțiunea *Înainte de a efectua lucrări în interiorul computerului.*
2. Scoateți:
 - a) suportul VESA
 - b) capacul din spate
 - c) protecția plăcii de sistem
3. Apăsăți pe dispozitivul de eliberare și îndepărtați-l de baterie. După ce bateria de tip pastilă sare din soclu, scoateți-o din computer.

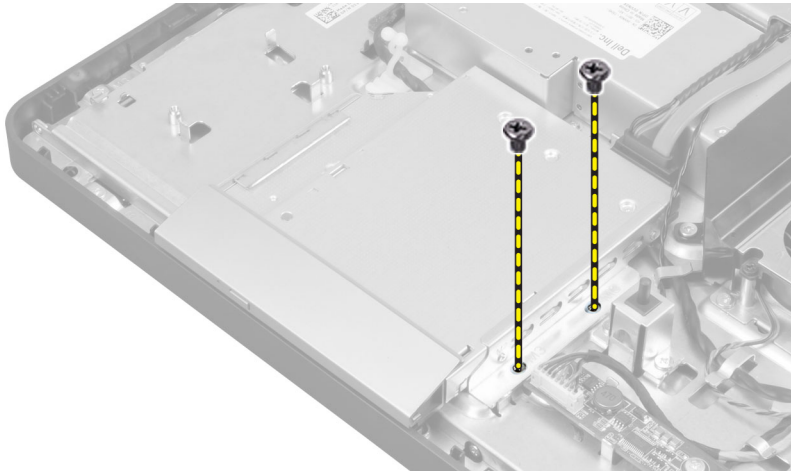


Instalarea bateriei de tip pastilă

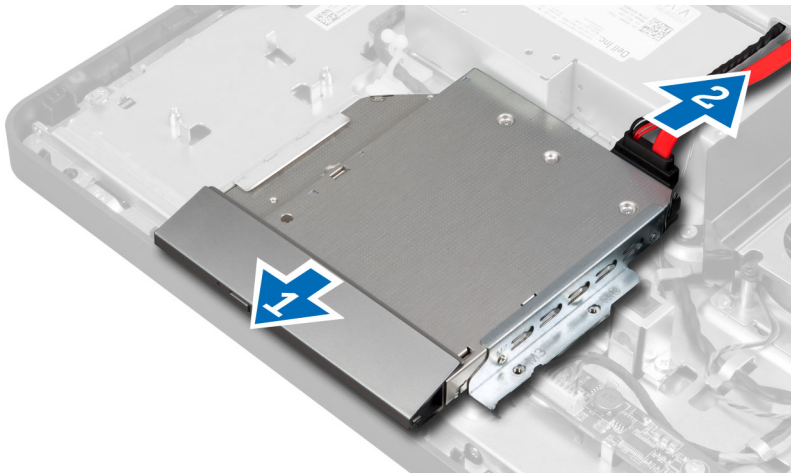
1. Așezați bateria rotundă în slotul său de pe placa de sistem.
2. Apăsăți bateria de tip pastilă în jos, până când dispozitivul de eliberare revine în poziție și o fixează.
3. Instalați:
 - a) protecția plăcii de sistem
 - b) capacul bazei
 - c) suportul VESA
4. Urmați procedurile din secțiunea *După efectuarea lucrărilor în interiorul computerului.*

Scoaterea unității optice

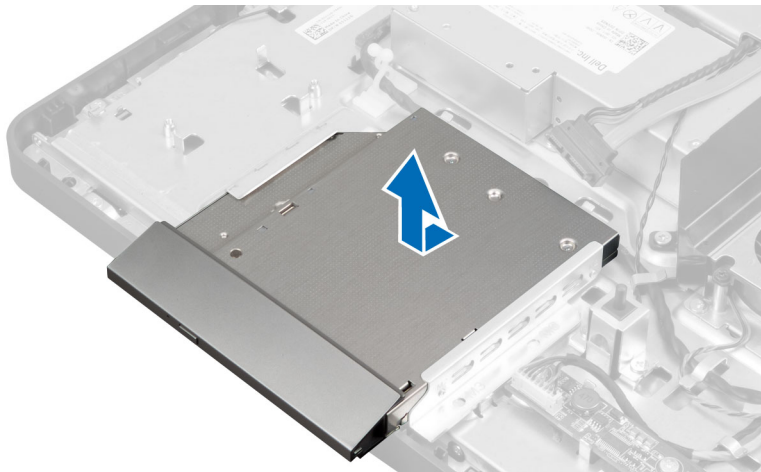
1. Urmați procedurile din secțiunea *Înainte de a efectua lucrări în interiorul computerului.*
2. Scoateți:
 - a) suportul VESA
 - b) capacul din spate
3. Scoateți șuruburile care fixează suportul unității optice pe computer.



4. Glisați unitatea optică spre exterior și deconectați cablul acesteia.



5. Glisați și scoateți unitatea optică din computer.



6. Scoateți șuruburile care fixează suportul unității optice pe unitatea optică. Scoateți suportul unității optice de pe unitatea optică.

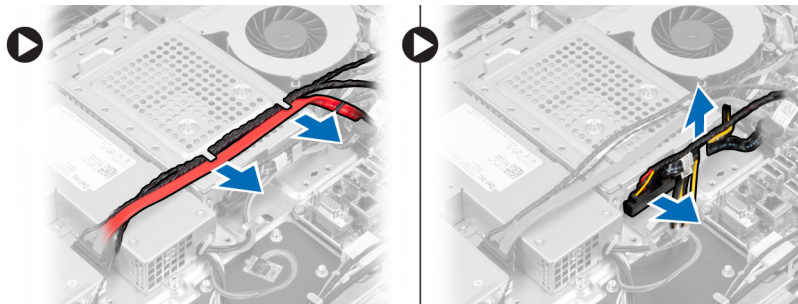


Instalarea unității optice

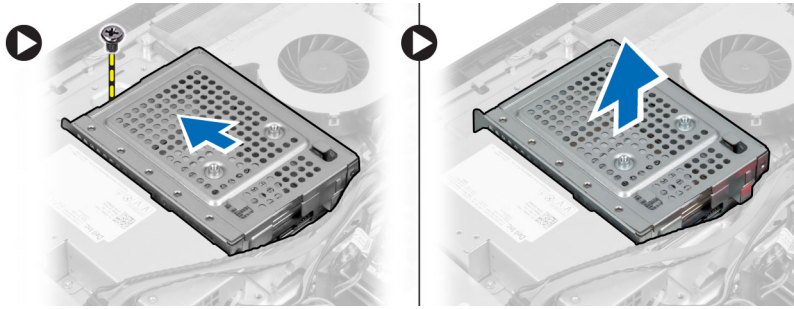
1. Așezați suportul unității optice pe unitatea optică.
2. Strângeți șuruburile care fixează suportul unității optice pe unitatea optică.
3. Aliniați și glisați unitatea optică în slotul său.
4. Conectați cablul unității optice.
5. Strângeți șuruburile care fixează unitatea optică pe computer.
6. Instalați:
 - a) capacul din spate
 - b) suportul VESA
7. Urmați procedurile din secțiunea *După efectuarea lucrărilor în interiorul computerului.*

Scoaterea hard diskului

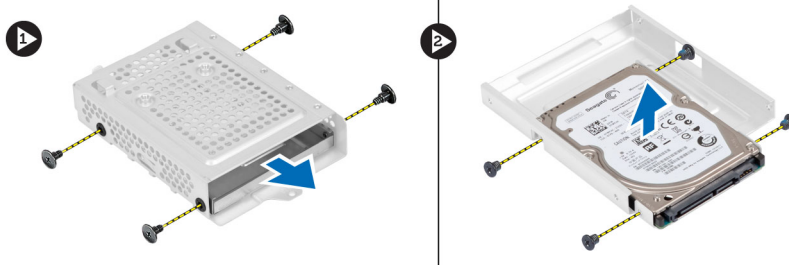
1. Urmați procedurile din secțiunea *Înainte de a efectua lucrări în interiorul computerului.*
2. Scoateți:
 - a) suportul VESA
 - b) capacul din spate
 - c) consola de montare VESA
3. Desprindeți cablurile din canelurile de pe suportul hard diskului. Deconectați cablurile hard diskului de la hard disk.



4. Scoateți șurubul care fixează suportul hard diskului pe placa de sistem. Glisați și ridicați suportul hard diskului de pe computer.



5. Pentru un hard disk de 2,5 inchi, scoateți șuruburile care fixează hard diskul pe suportul hard diskului. Scoateți prin glisare hard diskul de pe suportul hard diskului. Scoateți șuruburile care fixează carcasa hard diskului pe hard disk.



6. Pentru un hard disk de 3,5 inchi, scoateți șuruburile care fixează hard diskul pe suportul hard diskului. Scoateți prin glisare hard diskul de pe suportul hard diskului.



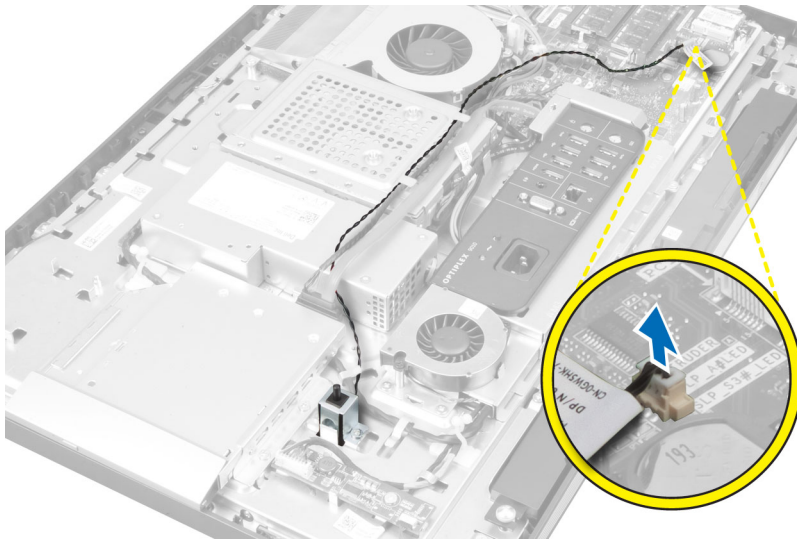
Instalarea hard diskului

1. În cazul unui hard disk de 3,5 inchi, acesta trebuie glisat în consola sa.
2. În cazul unui hard disk de 2,5 inchi, scoateți șuruburile care fixează carcasa hard diskului pe hard disk. Glisați hard diskul în suportul său.
3. Aliniați și așezați suportul hard diskului în computer.
4. Strângeți șuruburile care fixează hard diskul pe suportul hard diskului.
5. Conectați cablurile hard diskului la hard disk. Prindeți cablurile în canelurile de pe suportul hard diskului.
6. Instalați:
 - a) consola de montare VESA
 - b) capacul din spate

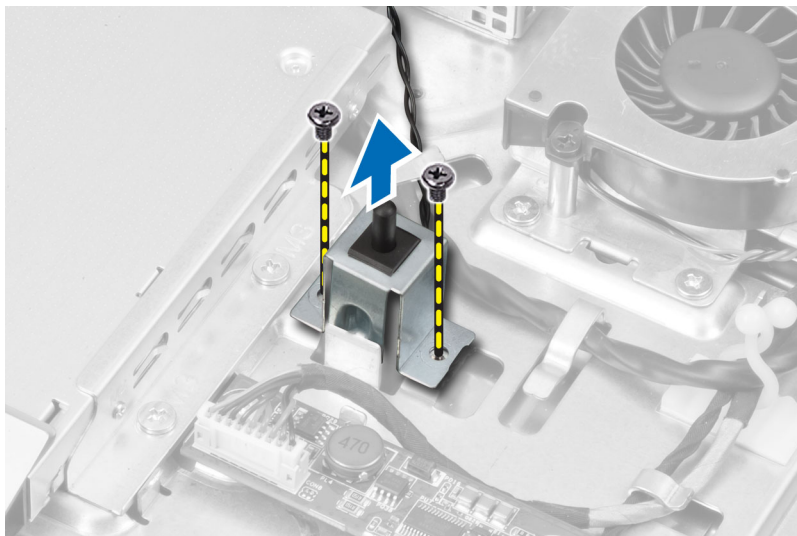
- c) suportul VESA
- 7. Urmați procedurile din secțiunea *După efectuarea lucrărilor în interiorul computerului.*

Scoaterea comutatorului de alarmă împotriva deschiderii neautorizate

1. Urmați procedurile din secțiunea *Înainte de a efectua lucrări în interiorul computerului.*
2. Scoateți:
 - a) suportul VESA
 - b) capacul din spate
 - c) consola de montare VESA
 - d) protecția plăcii de sistem
3. Deconectați cablul comutatorului de intruziune de la conectorul de pe placa de sistem. Desprindeți cablul din canelurile de pe computer.



4. Scoateți șuruburile care fixează comutatorul de alarmă împotriva deschiderii neautorizate pe carcasă. Ridicați comutatorul de alarmă împotriva deschiderii neautorizate și scoateți-l de pe computer.

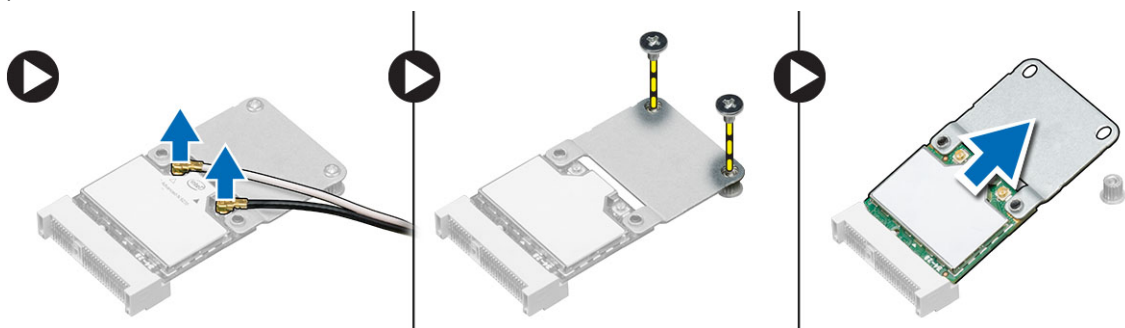


Instalarea comutatorului de alarmă împotriva deschiderii neautorizate

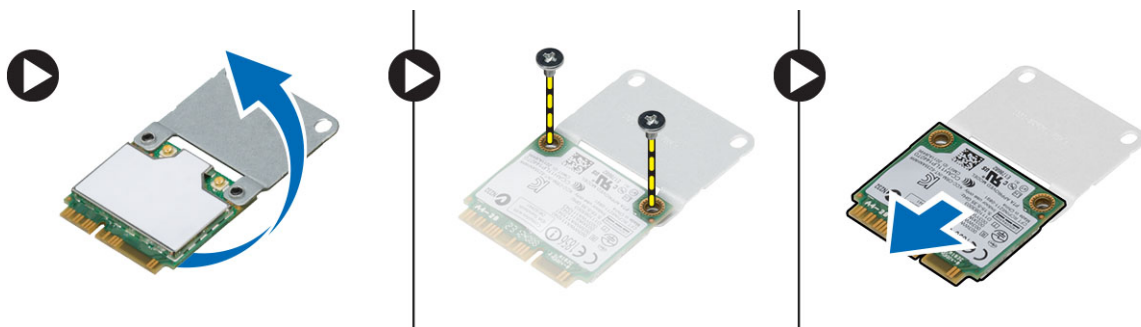
1. Așezați comutatorul de alarmă împotriva deschiderii neautorizate pe computer și strângeți șurubul pentru a-l fixa pe carcasă.
2. Prindeți cablul de-a lungul canelurilor de pe carcasă și conectați comutatorul de intruziune la conectorul de pe placa de sistem.
3. Instalați:
 - a) protecția plăcii de sistem
 - b) consola de montare VESA
 - c) capacul din spate
 - d) suportul VESA
4. Urmați procedurile din secțiunea *După efectuarea lucrărilor în interiorul computerului.*

Scoaterea plăcii de rețea locală wireless (WLAN)

1. Urmați procedurile din secțiunea *Înainte de a efectua lucrări în interiorul computerului.*
2. Scoateți:
 - a) suportul VESA
 - b) capacul din spate
 - c) consola de montare VESA
 - d) protecția plăcii de sistem
3. Deconectați cablurile antenei WLAN și scoateți șuruburile care fixează placa WLAN pe placa de sistem. Scoateți placa WLAN din conector.



4. Întoarceți placa WLAN și scoateți șuruburile care fixează placa WLAN pe adaptorul WLAN. Scoateți placa WLAN de pe adaptor.

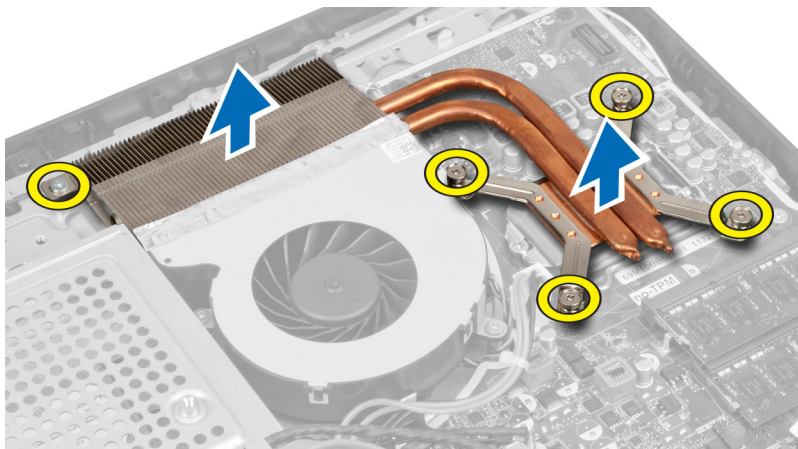


Instalarea plăcii WLAN

1. Aliniați și așezați placa WLAN pe adaptorul WLAN. Strângeți șuruburile pentru a fixa placa WLAN pe adaptorul WLAN.
2. Așezați placa WLAN împreună cu adaptorul WLAN în conectorul său și strângeți șuruburile pentru a fixa placa WLAN pe placa de sistem.
3. Conectați cablurile WLAN.
4. Instalați:
 - a) protecția plăcii de sistem
 - b) consola de montare VESA
 - c) capacul din spate
 - d) suportul VESA
5. Urmați procedurile din secțiunea *După efectuarea lucrărilor în interiorul computerului.*

Scoaterea ansamblului radiatorului

1. Urmați procedurile din secțiunea *Înainte de a efectua lucrări în interiorul computerului.*
2. Scoateți:
 - a) suportul VESA
 - b) capacul din spate
 - c) consola de montare VESA
 - d) protecția plăcii de sistem
3. Scoateți șuruburile care fixează modulul radiatorului pe carcasă. Ridicați ansamblul radiatorului și scoateți-l din computer.



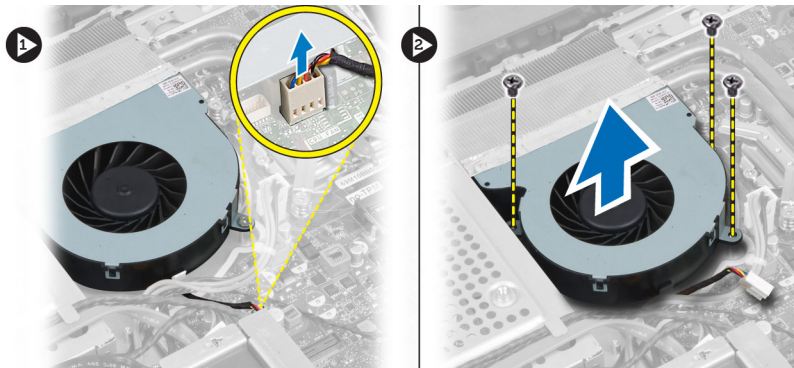
Instalarea ansamblului radiatorului

1. Aliniați și așezați ansamblul radiatorului pe computer.
2. Strângeți șuruburile care fixează ansamblul radiatorului pe carcasă.
3. Instalați:
 - a) protecția plăcii de sistem
 - b) consola de montare VESA
 - c) capacul din spate

- d) suportul VESA
- 4. Urmați procedurile din secțiunea *După efectuarea lucrărilor în interiorul computerului.*

Scoaterea ventilatorului procesorului

1. Urmați procedurile din secțiunea *Înainte de a efectua lucrări în interiorul computerului.*
2. Scoateți:
 - a) suportul VESA
 - b) capacul din spate
 - c) consola de montare VESA
 - d) protecția plăcii de sistem
3. Deconectați cablul ventilatorului procesorului de la conectorul de pe placa de sistem. Scoateți șuruburile care fixează ventilatorul procesorului pe placa de sistem și ridicați-l de pe computer.

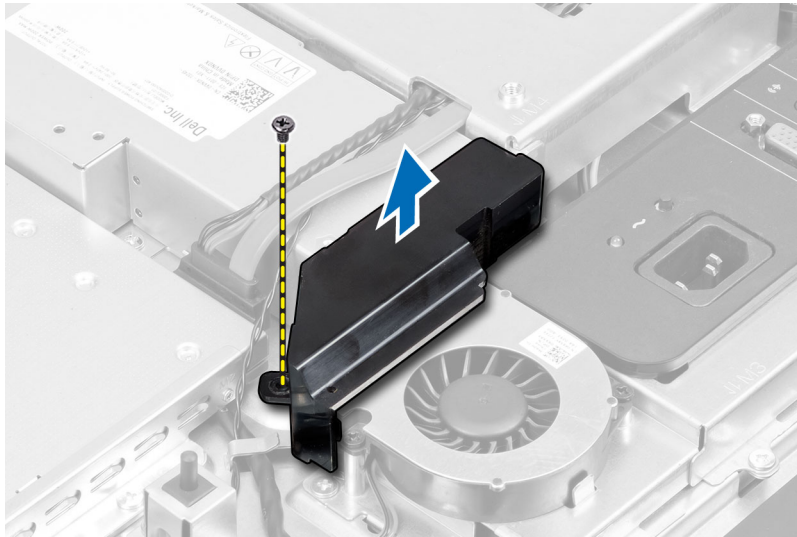


Instalarea ventilatorului procesorului

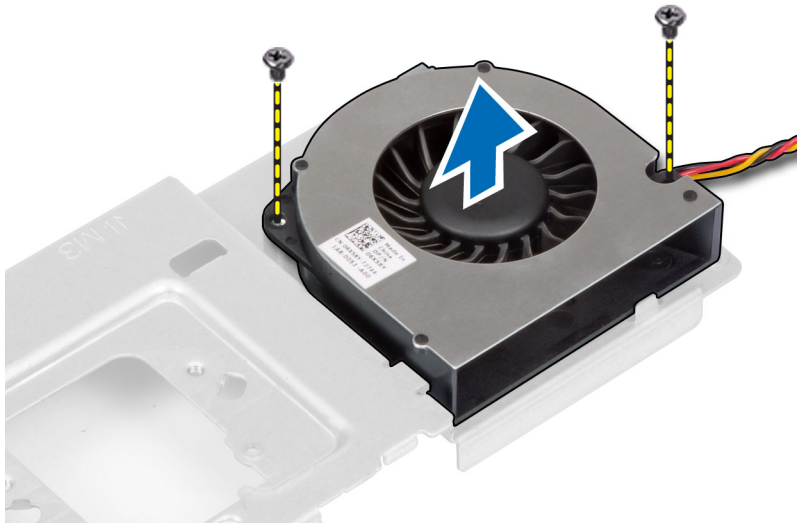
1. Așezați ventilatorul procesorului pe computer și strângeți șuruburile pentru a fixa ventilatorul procesorului pe placa de sistem.
2. Conectați cablul ventilatorului procesorului la conectorul de pe placa de sistem.
3. Instalați:
 - a) protecția plăcii de sistem
 - b) consola de montare VESA
 - c) capacul din spate
 - d) suportul VESA
4. Urmați procedurile din secțiunea *După efectuarea lucrărilor în interiorul computerului.*

Scoaterea ventilatorului sursei de alimentare

1. Urmați procedurile din secțiunea *Înainte de a efectua lucrări în interiorul computerului.*
2. Scoateți:
 - a) suportul VESA
 - b) capacul din spate
 - c) consola de montare VESA
 - d) protecția plăcii de sistem
3. Scoateți șurubul care fixează tubul ventilatorului pe carcasă. Ridicați suportul ventilatorului de pe computer.



4. Scoateți șuruburile care fixează ventilatorul sursei de alimentare pe carcasa sa și ridicați-l de pe computer.



Instalarea ventilatorului sursei de alimentare

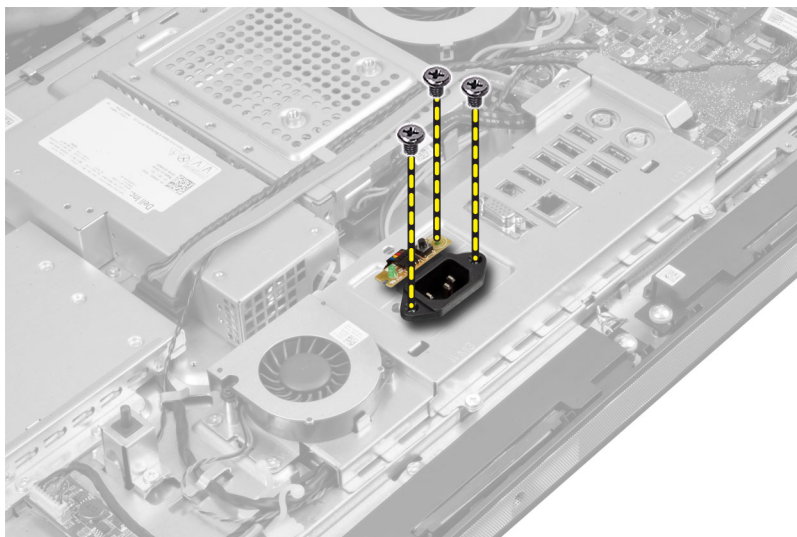
1. Așezați ventilatorul sursei de alimentare pe computer și strângeți șuruburile pentru a-l fixa pe carcasă.
2. Aliniați și așezați tubul ventilatorului pe computer.
3. Strângeți șurubul care fixează tubul ventilatorului pe carcasă.
4. Instalați:
 - a) protecția plăcii de sistem
 - b) consola de montare VESA
 - c) capacul din spate
 - d) suportul VESA
5. Urmați procedurile din secțiunea *După efectuarea lucrărilor în interiorul computerului.*

Scoaterea scutului plăcii I/O

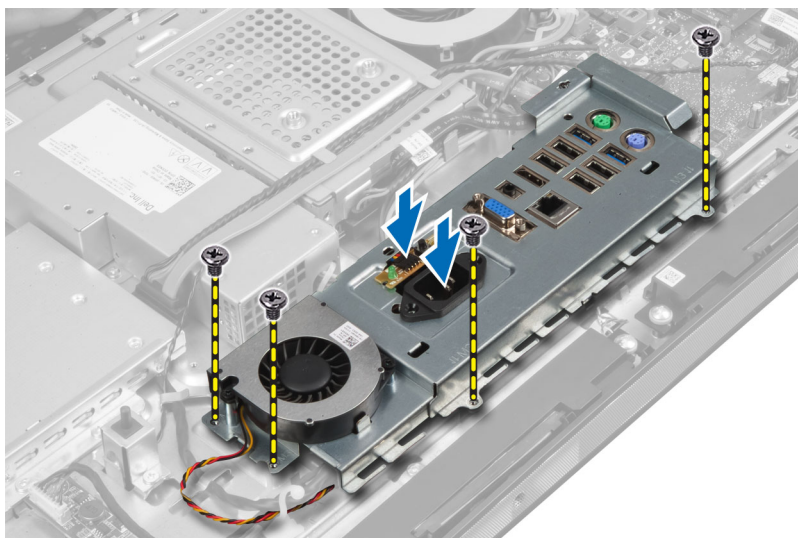
1. Urmați procedurile din secțiunea *Înainte de a efectua lucrări în interiorul computerului.*
2. Scoateți:
 - a) suportul VESA
 - b) capacul din spate
 - c) consola de montare VESA
 - d) ventilatorul sursei de alimentare
 - e) protecția plăcii de sistem
3. Ridicați panoul I/O de pe computer.



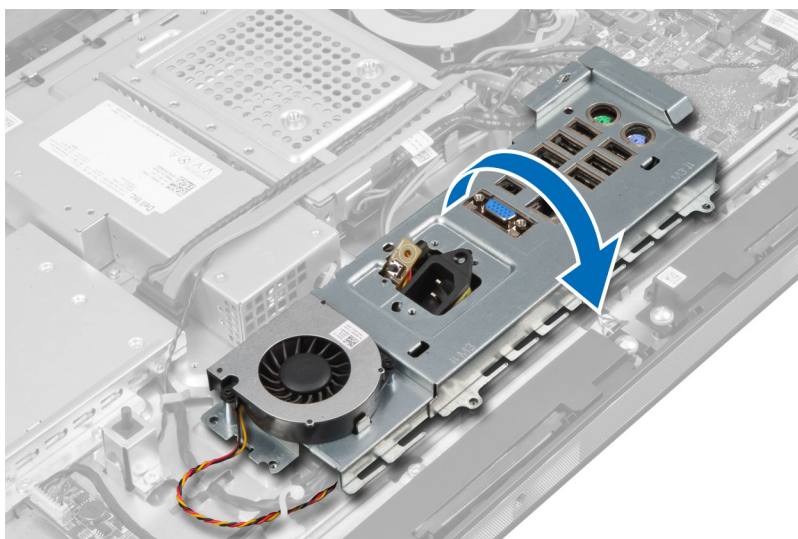
4. Scoateți șuruburile care fixează conectorul de alimentare pe scutul plăcii I/O.



5. Scoateți șuruburile care fixează scutul plăcii I/O pe carcasă. Slăbiți conectorul de alimentare și apăsați-l în soclu.



6. Întoarceți scutul plăcii de intrare/ieșire (I/O) și scoateți-l de pe computer.



7. Deconectați cablul conectorului de alimentare de la placa de sistem.

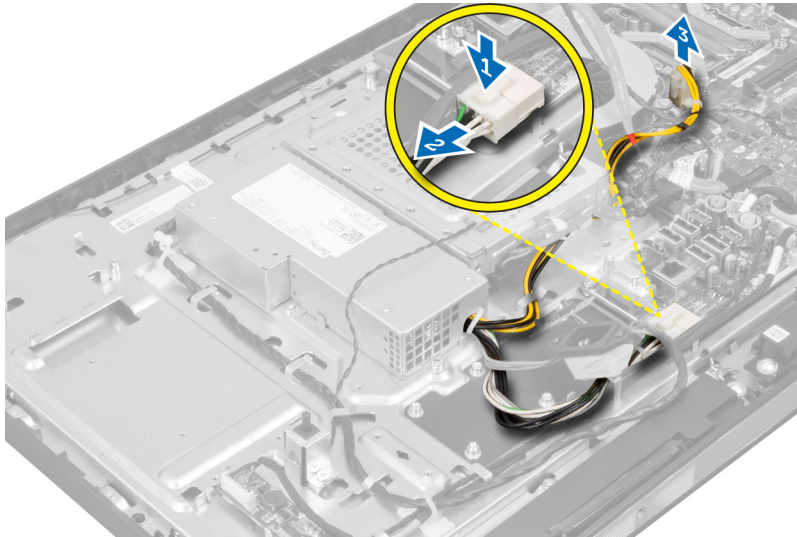


Instalarea scutului plăcii I/O

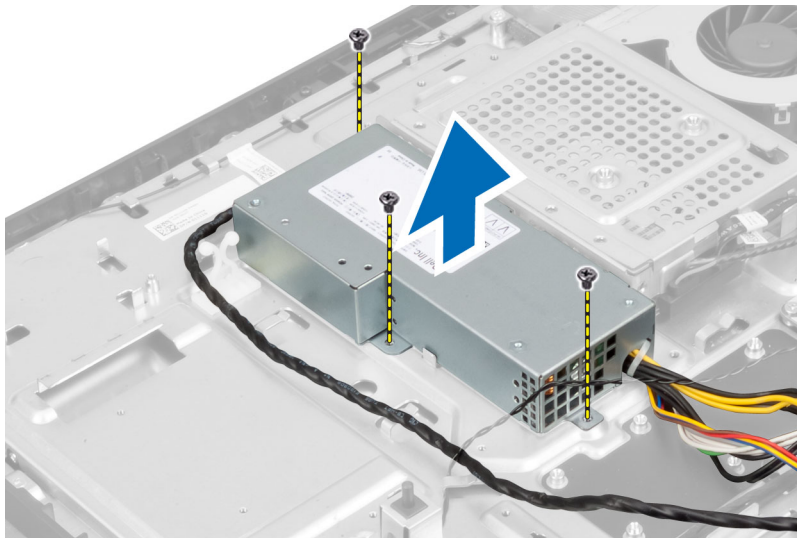
1. Conectați cablul conectorului de alimentare la placa de sistem.
2. Așezați scutul plăcii I/O pe computer.
3. Treceți conectorul de alimentare și fixați-l în soclu. Strângeți șuruburile care fixează scutul plăcii I/O pe carcasă.
4. Strângeți șuruburile care fixează conectorul de alimentare pe scutul plăcii I/O.
5. Așezați panoul I/O pe computer.
6. Instalați:
 - a) ventilatorul sursei de alimentare
 - b) protecția plăcii de sistem
 - c) consola de montare VESA
 - d) capacul din spate
 - e) suportul VESA
7. Urmați procedurile din secțiunea *După efectuarea lucrărilor în interiorul computerului.*

Scoaterea sursei de alimentare

1. Urmați procedurile din secțiunea *Înainte de a efectua lucrări în interiorul computerului.*
2. Scoateți:
 - a) suportul VESA
 - b) capacul din spate
 - c) consola de montare VESA
 - d) protecția plăcii de sistem
 - e) scutul plăcii de intrare/ieșire (I/O)
 - f) ventilatorul sursei de alimentare
3. Deconectați cablurile sursei de alimentare de la placa de sistem. Desprindeți cablurile din cârligele de pe computer.



4. Scoateți șuruburile care fixează sursa de alimentare pe carcasă. Ridicați sursa de alimentare și scoateți-o din computer.



Instalarea sursei de alimentare

1. Așezați sursa de alimentare pe computer.
2. Strângeți șuruburile pentru a fixa sursa de alimentare pe carcasă.
3. Prindeți cablul în cârligele de pe computer.
4. Conectați cablurile sursei de alimentare la conecțiile de pe placa de sistem.
5. Instalați:
 - a) ventilatorul sursei de alimentare
 - b) scutul plăcii de intrare/ieșire (I/O)
 - c) protecția plăcii de sistem
 - d) consola de montare VESA
 - e) capacul din spate

- f) suportul VESA
6. Urmați procedurile din secțiunea *După efectuarea lucrărilor în interiorul computerului.*

Scoaterea procesorului

1. Urmați procedurile din secțiunea *Înainte de a efectua lucrări în interiorul computerului.*
2. Scoateți:
 - a) suportul VESA
 - b) capacul din spate
 - c) consola de montare VESA
 - d) protecția plăcii de sistem
 - e) ansamblul radiatorului
3. Apăsați pe maneta de eliberare în jos și apoi deplasați-o spre exterior pentru a o elibera din cârligul de reținere care o fixează. Ridicați capacul procesorului și scoateți procesorul din soclul său.

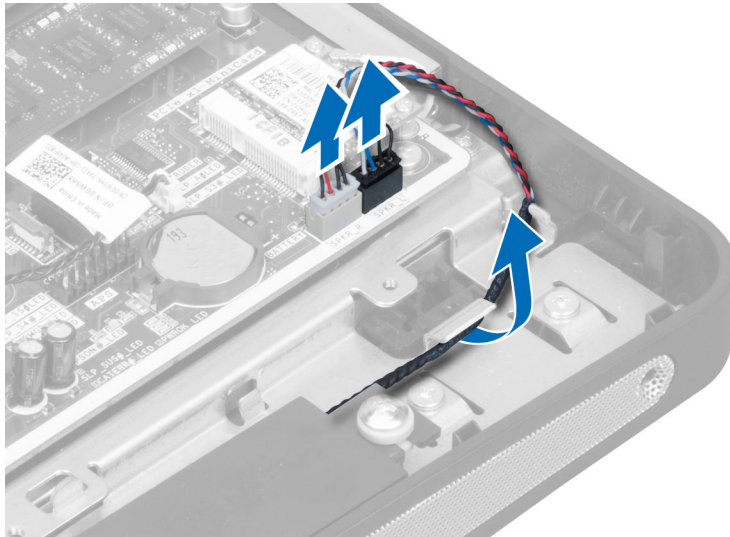


Instalarea procesorului

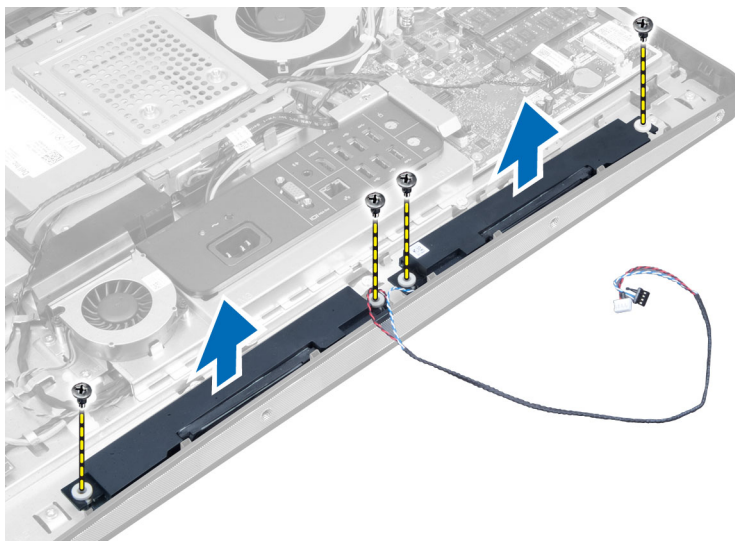
1. Introduceți procesorul în soclul său. Asigurați-vă că procesorul este așezat corespunzător.
2. Apăsați pe maneta de eliberare în jos, apoi deplasați-o spre interior pentru a o fixa cu cârligul de reținere.
3. Instalați:
 - a) ansamblul radiatorului
 - b) protecția plăcii de sistem
 - c) consola de montare VESA
 - d) capacul din spate
 - e) suportul VESA
4. Urmați procedurile din secțiunea *După efectuarea lucrărilor în interiorul computerului.*

Scoaterea difuzoarelor

1. Urmați procedurile din secțiunea *Înainte de a efectua lucrări în interiorul computerului.*
2. Scoateți:
 - a) suportul VESA
 - b) capacul din spate
 - c) consola de montare VESA
 - d) protecția plăcii de sistem
3. Deconectați cablurile difuzoarelor de la conectorul de pe placa de sistem. Desprindeți cablurile din caneluri.



4. Scoateți șuruburile care fixează difuzoarele pe carcasă. Ridicați difuzoarele din computer.

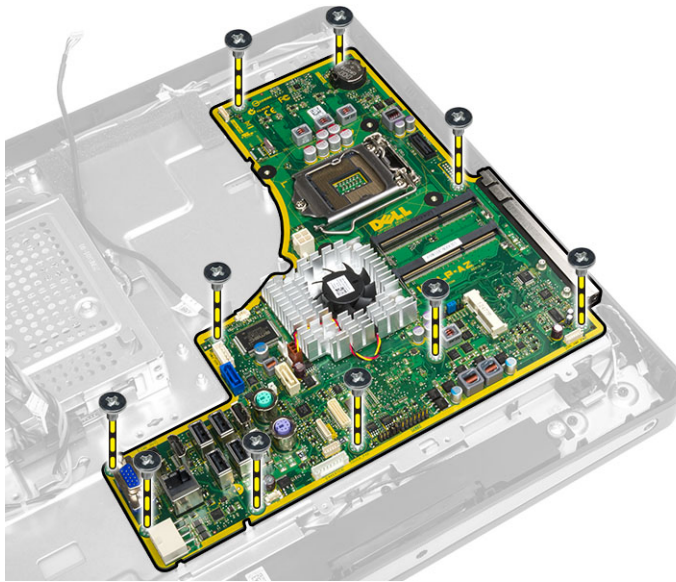


Instalarea difuzoarelor

1. Așezați și aliniați difuzoarele pe computer. Strângeți șuruburile care fixează difuzoarele pe carcasă.
2. Prindeți cablurile în caneluri. Conectați cablurile difuzoarelor la placa de sistem.
3. Instalați:
 - a) protecția plăcii de sistem
 - b) consola de montare VESA
 - c) capacul din spate
 - d) suportul VESA
4. Urmați procedurile din secțiunea *După efectuarea lucrărilor în interiorul computerului.*

Scoaterea plăcii de sistem

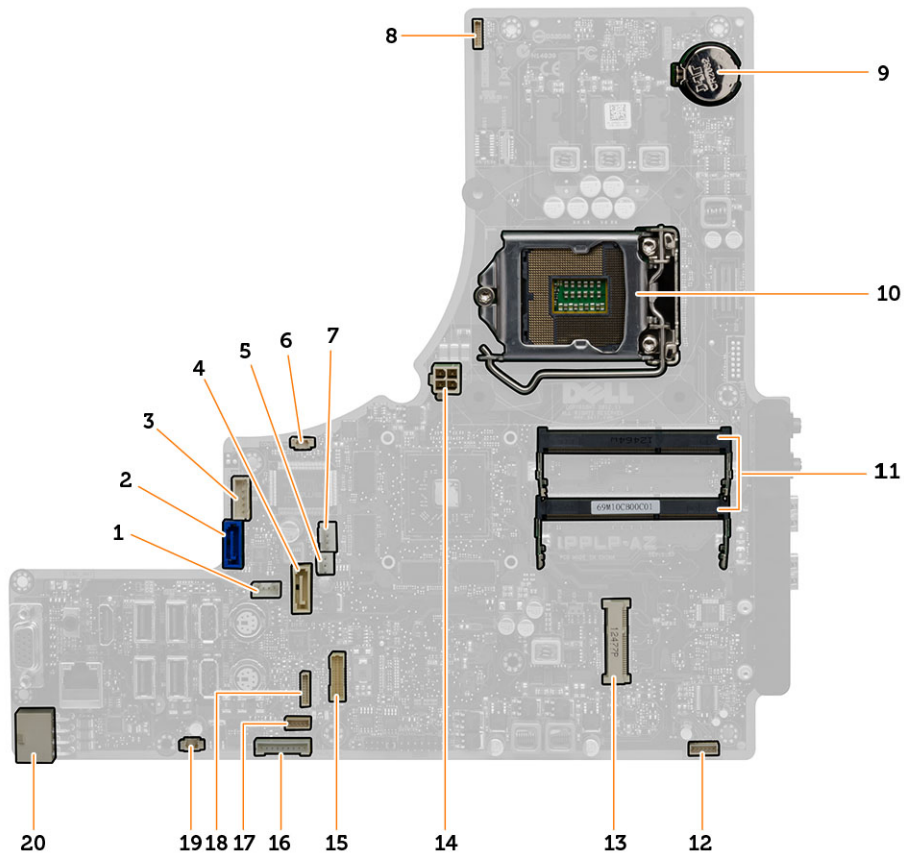
1. Urmăți procedurile din secțiunea *Înainte de a efectua lucrări în interiorul computerului.*
2. Scoateți:
 - a) suportul VESA
 - b) capacul din spate
 - c) consola de montare VESA
 - d) protecția plăcii de sistem
 - e) memoria
 - f) unitatea optică
 - g) hard disk
 - h) ansamblul radiatorului
 - i) sursa de alimentare
 - j) scutul plăcii de intrare/ieșire (I/O)
 - k) placa transformatorului
 - l) ventilatorul sursei de alimentare
3. Deconectați toate cablurile conectate la placa de sistem.
4. Scoateți șuruburile care fixează placa de sistem pe computer.



5. Ridicați și scoateți placa de sistem de pe carcasă.

Aspectul plăcii de sistem

Imagina următoare afișează aspectul plăcii de sistem a computerului.



1. Conector de alimentare pentru unitatea de disc optică SATA
2. Conector pentru hard diskul SATA
3. Conector de alimentare pentru hard diskul SATA
4. Conector pentru unitatea de disc optică SATA
5. conector pentru radiatorul plăcii grafice
6. Conector comutator de intruziune
7. conector pentru ventilatorul radiatorului plăcii grafice
8. conector pentru cameră
9. conector pentru bateria de tip pastilă
10. soclu pentru procesor;
11. conectori pentru memorie (socketuri SODIMM)
12. conector pentru difuzoare
13. soclu mini-PCI Express
14. Conector de alimentare pentru procesor la 12 V
15. conector pentru LVDS
16. conector pentru placa transformatorului
17. conector pentru panoul tactil
18. conector pentru panoul frontal
19. Conector pentru ventilatorul PSU
20. Conector pentru difuzoare

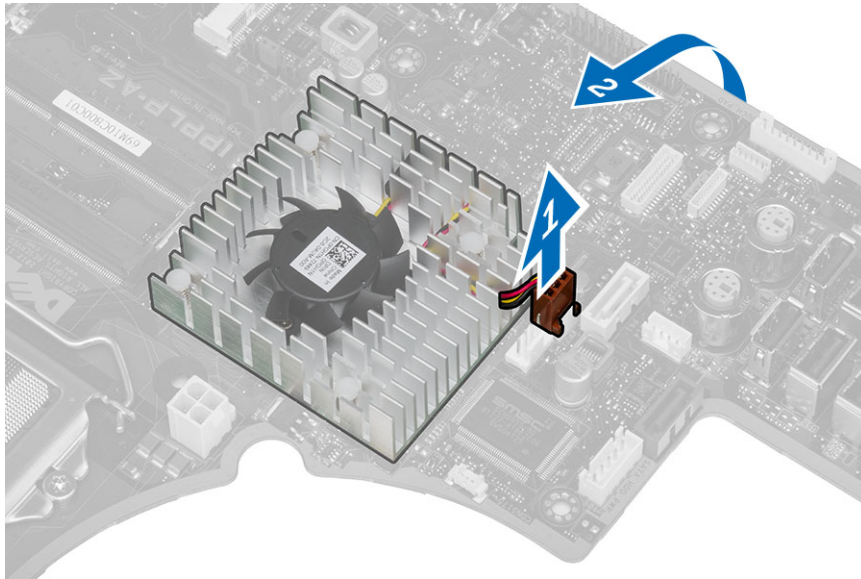
20. conector cu 8 pini pentru alimentare

Instalarea plăcii de sistem

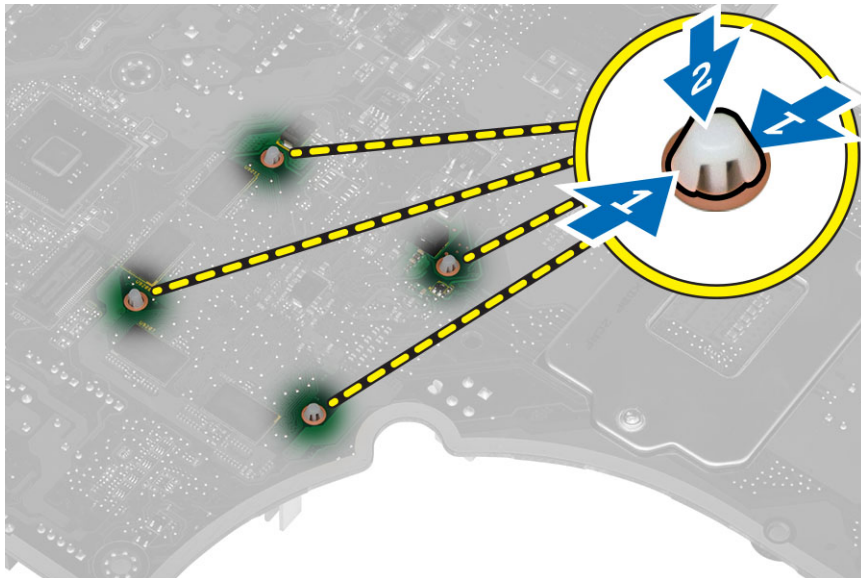
1. Așezați placa de sistem pe computer.
2. Conectați toate cablurile la placa de sistem.
3. Strângeți șuruburile pentru a fixa placa de sistem pe panoul bazei.
4. Instalați:
 - a) ventilatorul sursei de alimentare
 - b) placa transformatorului
 - c) scutul plăcii de intrare/ieșire (I/O)
 - d) sursa de alimentare
 - e) ansamblul radiatorului
 - f) hard disk
 - g) unitatea optică
 - h) memoria
 - i) protecția plăcii de sistem
 - j) consola de montare VESA
 - k) capacul din spate
 - l) suportul VESA
5. Urmați procedurile din secțiunea *După efectuarea lucrărilor în interiorul computerului.*

Scoaterea radiatorului (placa grafică)

1. Urmați procedurile din secțiunea *Înainte de a efectua lucrări în interiorul computerului.*
2. Scoateți:
 - a) suportul VESA
 - b) capacul din spate
 - c) consola de montare VESA
 - d) protecția plăcii de sistem
 - e) memoria
 - f) unitatea optică
 - g) hard disk
 - h) ansamblul radiatorului
 - i) sursa de alimentare
 - j) scutul plăcii de intrare/ieșire (I/O)
 - k) placa transformatorului
 - l) ventilatorul sursei de alimentare
 - m) placa de sistem
3. Deconectați cablul ventilatorului conectat la placa de sistem și ridicați placa de sistem apucând-o de partea din spate.



4. Apăsați în jos șuruburile conectate la placa de sistem.



5. Scoateți radiatorul de pe placa de sistem.

Instalarea radiatorului (placa grafică)

1. Așezați radiatorul pe placa de sistem.
2. Apăsați șuruburile pentru a fixa radiatorul în poziție.
3. Conectați cablul ventilatorului.
4. Instalați:
 - a) placa de sistem
 - b) ventilatorul sursei de alimentare
 - c) placa transformatorului

- d) scutul plăcii de intrare/ieșire (I/O)
- e) sursa de alimentare
- f) ansamblul radiatorului
- g) hard disk
- h) unitatea optică
- i) memoria
- j) protecția plăcii de sistem
- k) consola de montare VESA
- l) capacul din spate
- m) suportul VESA

5. Urmați procedurile din secțiunea *După efectuarea lucrărilor în interiorul computerului.*

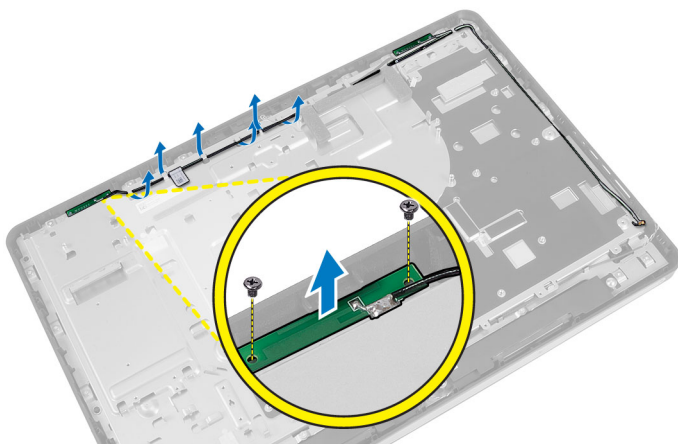
Îndepărtarea modului antenei

1. Urmați procedurile din secțiunea *Înainte de a efectua lucrări în interiorul computerului.*

2. Scoateți:

- a) suportul VESA
- b) capacul din spate
- c) consola de montare VESA
- d) protecția plăcii de sistem
- e) scutul plăcii de intrare/ieșire (I/O)
- f) placa WLAN;
- g) unitatea optică
- h) hard disk
- i) comutatorul de alarmă împotriva deschiderii neautorizate
- j) placa butonului de alimentare și a butoanelor OSD
- k) placa transformatorului
- l) ventilatorul procesorului
- m) sursa de alimentare
- n) ansamblul radiatorului
- o) ventilatorul sursei de alimentare
- p) placa de sistem

3. Scoateți șuruburile care fixează modulul antenei pe carcasă. Desprindeți cablul antenei de pe marginile computerului. Ridicați și scoateți modulul antenei.




Instalarea modului antenei

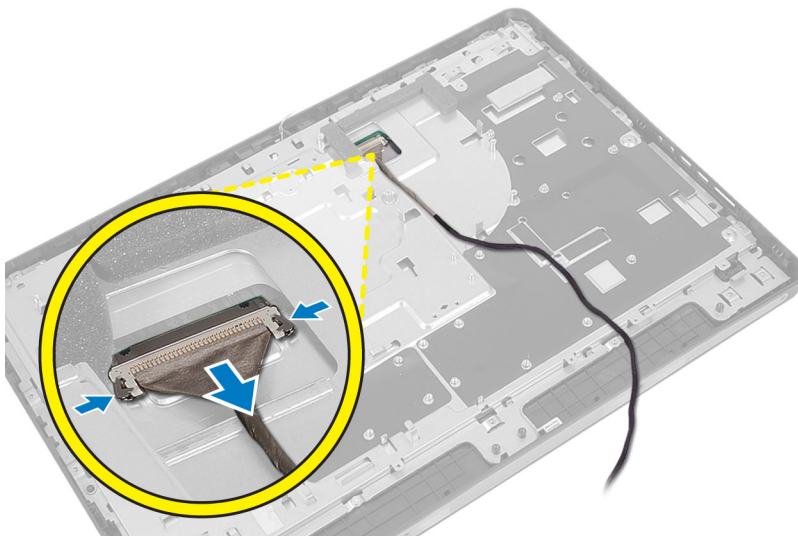
1. Așezați modulul antenei pe carcasă.
2. Prindeți cablul antenei de-a lungul marginilor computerului. Strângeți șuruburile pentru a fixa modulul antenei pe carcasă.
3. Instalați:
 - a) placa de sistem
 - b) ventilatorul sursei de alimentare
 - c) ansamblul radiatorului
 - d) sursa de alimentare
 - e) ventilatorul procesorului
 - f) placa transformatorului
 - g) placa butonului de alimentare și a butoanelor OSD
 - h) comutatorul de alarmă împotriva deschiderii neautorizate
 - i) hard disk
 - j) unitatea optică
 - k) placa WLAN;
 - l) scutul plăcii de intrare/ieșire (I/O)
 - m) protecția plăcii de sistem
 - n) consola de montare VESA
 - o) capacul din spate
 - p) suportul VESA
4. Urmați procedurile din secțiunea *După efectuarea lucrărilor în interiorul computerului.*

Scoaterea panoului afișajului

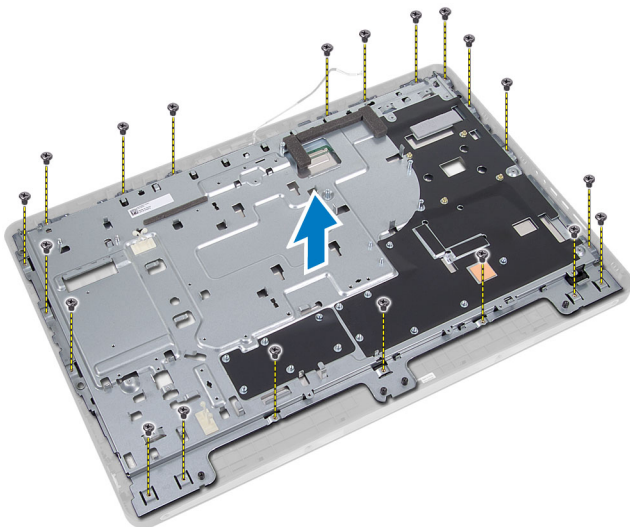
1. Urmați procedurile din secțiunea *Înainte de a efectua lucrări în interiorul computerului.*
2. Scoateți:
 - a) suportul VESA
 - b) capacul din spate
 - c) consola de montare VESA
 - d) protecția plăcii de sistem
 - e) scutul plăcii de intrare/ieșire (I/O)
 - f) placa WLAN;
 - g) unitatea optică
 - h) hard disk
 - i) comutatorul de alarmă împotriva deschiderii neautorizate
 - j) placa butonului de alimentare și a butoanelor OSD
 - k) placa transformatorului
 - l) ventilatorul sursei de alimentare
 - m) sursa de alimentare
 - n) ansamblul radiatorului
 - o) ventilatorul procesorului
 - p) boxele
 - q) modulul antenei
 - r) placa de sistem

 **NOTIFICARE:** Aceste instrucțiuni sunt valabile numai pentru computerele fără funcție tactilă. Pentru computerele cu funcție tactilă, panoul afișajului trebuie să fie dezasamblat într-un mediu de utilizare curat.

3. Deconectați cablul LVDS de la ecranul afișajului. Îndepărtați orice alte cabluri sau antene din jurul marginilor panoului bazei.



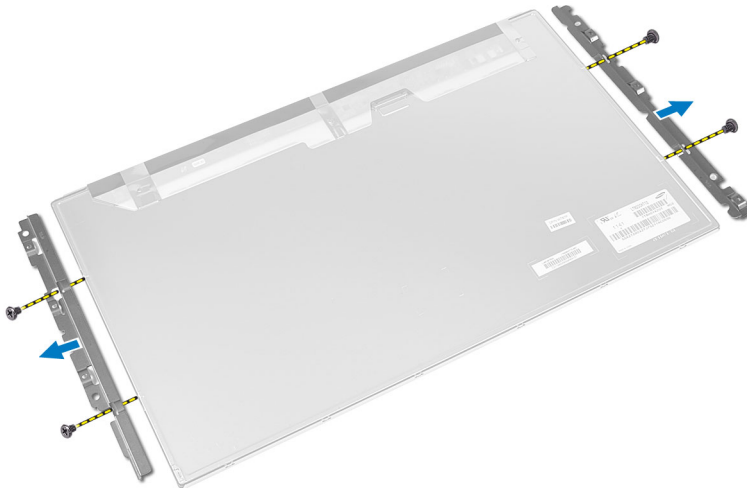
4. Scoateți șuruburile care fixează panoul bazei pe carcasă. Ridicați panoul bazei de pe carcasă.



5. Ridicați panoul afișajului de pe carcasă.



6. Scoateți șuruburile care fixează suportul afișajului pe panoul afișajului. Scoateți suportul afișajului de pe panoul afișajului.



Instalarea panoului afișajului

1. Strângeți șuruburile pentru a fixa suportul afișajului pe panoul afișajului.
2. Așezați panoul afișajului pe carcasă.
3. Așezați panoul bazei pe carcasă.
4. Strângeți șuruburile pentru a fixa panoul bazei pe carcasă.
5. Conectați cablul LVDS la panoul afișajului.
6. Instalați:
 - a) placa de sistem
 - b) modulul antenei
 - c) boxele
 - d) ventilatorul procesorului
 - e) ansamblul radiatorului

- f) sursa de alimentare
- g) ventilatorul sursei de alimentare
- h) placa transformatorului
- i) placa butonului de alimentare și a butoanelor OSD
- j) comutatorul de alarmă împotriva deschiderii neautorizate
- k) hard disk
- l) unitatea optică
- m) placa WLAN;
- n) scutul plăcii de intrare/ieșire (I/O)
- o) protecția plăcii de sistem
- p) consola de montare VESA
- q) capacul din spate
- r) suportul VESA

7. Urmați procedurile din secțiunea *După efectuarea lucrărilor în interiorul computerului.*

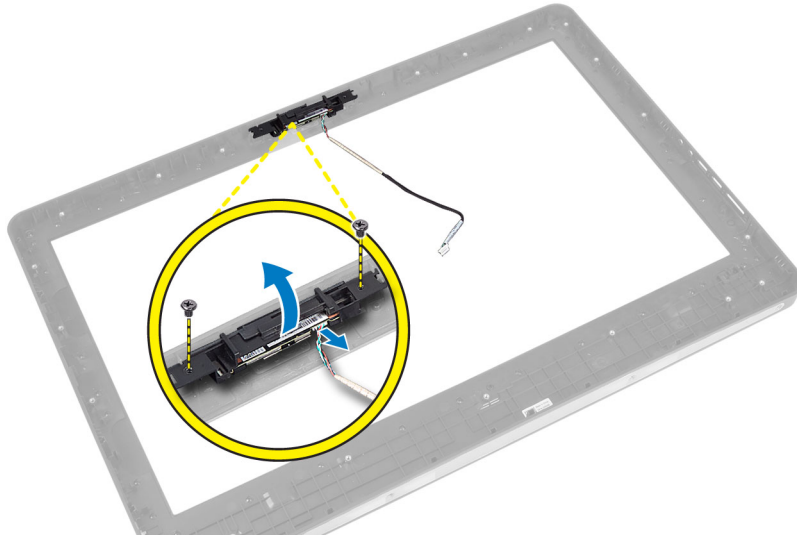
Scoaterea camerei

1. Urmați procedurile din secțiunea *Înainte de a efectua lucrări în interiorul computerului.*

2. Scoateți:

- a) suportul VESA
- b) capacul din spate
- c) consola de montare VESA
- d) protecția plăcii de sistem
- e) scutul plăcii de intrare/ieșire (I/O)
- f) placa WLAN;
- g) unitatea optică
- h) hard disk
- i) comutatorul de alarmă împotriva deschiderii neautorizate
- j) placa butonului de alimentare și a butoanelor OSD
- k) placa transformatorului
- l) ventilatorul procesorului
- m) sursa de alimentare
- n) ansamblul radiatorului
- o) ventilatorul sursei de alimentare
- p) placa de sistem
- q) ecranul afișajului;

3. Ridicați dispozitivul de blocare și deconectați cablul camerei. Scoateți șuruburile care fixează camera pe carcasă.



Instalarea camerei

1. Strângeți șuruburile pentru a fixa camera pe carcasă.
2. Conectați cablul camerei și fixați dispozitivul de blocare.
3. Instalați:
 - a) ecranul afișajului;
 - b) placa de sistem
 - c) ventilatorul sursei de alimentare
 - d) ansamblul radiatorului
 - e) sursa de alimentare
 - f) ventilatorul procesorului
 - g) placa transformatorului
 - h) placa butonului de alimentare și a butoanelor OSD
 - i) comutatorul de alarmă împotriva deschiderii neautorizate
 - j) hard disk
 - k) unitatea optică
 - l) placa WLAN;
 - m) scutul plăcii de intrare/ieșire (I/O)
 - n) protecția plăcii de sistem
 - o) consola de montare VESA
 - p) capacul din spate
 - q) suportul VESA
4. Urmați procedurile din secțiunea *După efectuarea lucrărilor în interiorul computerului.*

Utilitarul System Setup (Configurare sistem)

Utilitarul System Setup (Configurare sistem) vă permite să gestionați componentele hardware ale computerului și să specificați opțiunile de nivel BIOS. Din System Setup (Configurare sistem), aveți posibilitatea:



- Să modificați setările NVRAM după ce adăugați sau eliminați componente hardware
- Să vizualizați configurația hardware a sistemului
- Să activați sau să dezactivați dispozitive integrate
- Să setați praguri de gestionare a alimentării și a performanțelor
- Să gestionați securitatea computerului

Boot Sequence (Secvență de încărcare)

Boot Sequence (Secvență de încărcare) vă permite să alegeți ordinea dispozitivelor de pornire definită de utilitarul System Setup (Configurare sistem) și să încărcați sistemul direct pe un dispozitiv specific (de exemplu: unitate optică sau hard disk). În timpul secvenței POST (Power-on Self Test - Testare automată la punerea sub tensiune), când apare sigla Dell, aveți posibilitatea:

- Să accesați utilitarul System Setup (Configurare sistem) apăsând pe tasta <F2>
- Să afișați meniul de încărcare pentru o singură dată apăsând pe tasta <F12>


Meniul de încărcare pentru o singură dată afișează dispozitivele de pe care puteți încărca sistemul, inclusiv opțiunea de diagnosticare. Opțiunile meniului de încărcare sunt:

- Removable Drive (Unitate amovibilă) (dacă există)
- STXXXX Drive (Unitate STXXXX)
 -  **NOTIFICARE:** XXX denotă numărul unității SATA.
- Optical Drive (Unitate optică)
- Diagnostics (Diagnosticare)
 -  **NOTIFICARE:** Dacă alegeți Diagnostics (Diagnosticare), se va afișa ecranul **ePSA diagnostics** (Diagnosticare ePSA).


De asemenea, ecranul secvenței de încărcare afișează opțiunea de accesare a ecranului System Setup (Configurare sistem).

Navigation Keys


The following table displays the system setup navigation keys.

-  **NOTIFICARE:** For most of the system setup options, changes that you make are recorded but do not take effect until you re-start the system.

Tabel 1. Navigation Keys

Keys	Navigation
Up arrow	Moves to the previous field.
Down arrow	Moves to the next field.
<Enter>	Allows you to select a value in the selected field (if applicable) or follow the link in the field.
Spacebar	Expands or collapses a drop-down list, if applicable.
<Tab>	Moves to the next focus area.
	 NOTIFICARE: For the standard graphics browser only.
<Esc>	Moves to the previous page till you view the main screen. Pressing <Esc> in the main screen displays a message that prompts you to save any unsaved changes and restarts the system.
<F1>	Displays the System Setup help file.

Opțiunile de configurare a sistemului

 **NOTIFICARE:** În funcție de computer și de dispozitivele instalate, elementele prezentate în această secțiune pot să apară sau nu



Tabel 2. General (Generalități)

Opțiune	Descriere
Informații sistem	<p>Afișează următoarele informații:</p> <ul style="list-style-type: none"> • System Information (Informații de sistem) - afișează BIOS Version (Versiune BIOS), Service Tag (Etichetă de service), Asset Tag (Etichetă de activ), Ownership Tag (Etichetă proprietar), Ownership Date (Data achiziționării), Manufacture Date (Data fabricației) și Express Service Code (Cod de service expres). • Memory Information (Informații memorie) - afișează Memory Installed (Memorie instalată), Memory Available (Memorie disponibilă), Memory Speed (Viteză memorie), Memory Channels Mode (Mod canale de memorie), Memory Technology (Tehnologie memorie), DIMM A Size (Dimensiune DIMM A), DIMM B Size (Dimensiune DIMM B). • PCI Information (Informații PCI) - afișează SLOT1 • Processor Information (Informații procesor) - afișează Processor Type (Tip procesor), Core Count (Număr nuclee), Processor ID (ID procesor), Current Clock Speed (Frecvență curentă), Minimum Clock Speed (Frecvență minimă), Maximum Clock Speed (Frecvență maximă), Processor L2 Cache (Memorie cache de nivel 2 procesor), Processor L3 Cache (Memorie cache de nivel 3 procesor), HT Capable (Capacitate HT) și 64-Bit Technology (Tehnologie pe 64 de biți). • Device Information (Informații dispozitive) - afișează SATA-0, SATA-1, SATA-4, LOM MAC Address (Adresă MAC LOM) și Video Controller (Controler video), Audio Controller (Controler audio), Wi-Fi Device (Dispozitiv Wi-Fi), Bluetooth Device (Dispozitiv Bluetooth).
Boot Sequence	<p>Vă permite să specificați ordinea în care computerul încearcă să găsească un sistem de operare. Pentru a schimba ordinea încărcării, selectați în listă din dreapta dispozitivul pe care doriți să îl schimbați. După ce selectați dispozitivul, faceți clic pe săgețile orientate în sus/jos sau utilizați tastele PgUp/PgDn de la tastatură pentru a schimba ordinea opțiunilor de încărcare. De asemenea, puteți efectua sau anula selecții în listă utilizând casetele de selectare din stânga. Trebuie să activați opțiunea Legacy Option ROMs (Memorie ROM opțională de generație veche) pentru a</p>


Opțiune	Descriere
	<p>configura modul Legacy Boot (Încărcare din memorie de generație veche). Acest mod Legacy Boot nu este permis dacă activați opțiunea Secure Boot (Încărcare securizată). Opțiunile sunt următoarele:</p> <ul style="list-style-type: none"> • Boot Sequence (Secvență încărcare) - caseta de selectare Windows Boot Manager este bifată în mod implicit. <ul style="list-style-type: none"> ✎ NOTIFICARE: Setarea implicită poate să difere în funcție de sistemul de operare instalat pe computer. • Boot List Option (Opțiuni listă încărcare) - opțiunile din listă sunt Legacy (Generație veche) și UEFI. Opțiunea UEFI este selectată în mod implicit. <ul style="list-style-type: none"> ✎ NOTIFICARE: Setarea implicită poate să difere în funcție de sistemul de operare instalat pe computer. • Add Boot Option (Adăugare opțiune de încărcare) - vă permite să adăugați o opțiune de încărcare. • Delete Boot Option (Ștergere opțiune de încărcare) - vă permite să ștergeți o opțiune de încărcare existentă. • View (Vizualizare) - vă permite să vizualizați opțiunea curentă de încărcare din computer. • Load Defaults (Încărcare setări implicite) - restaurează setările implicite ale computerului. • Apply (Aplicare) - vă permite să aplicați setările. • Exit (Ieșire) - ieșiți și computerul pornește.
Advanced Boot Options	<p>Opțiunea Enable Legacy Option ROMs (Activare memorie ROM opțională de generație veche) va permite încărcarea din memorie ROM de generație veche opțională atunci când este activat modul de încărcare UEFI. Dacă nu este selectată această opțiune, sistemul de operare se va încărca numai din memorie ROM UEFI opțională. Această opțiune este necesară pentru modul de încărcare Legacy (generație veche). Acest mod de încărcare Legacy (generație veche) nu este permis dacă activați opțiunea Secure Boot (Încărcare securizată). Caseta de selectare Enable Legacy Option ROMs (Activare memorie ROM opțională de generație veche) nu este bifată în mod implicit. Celelalte opțiuni sunt:</p> <ul style="list-style-type: none"> • Load Defaults (Încărcare setări implicite) - restaurează setările implicite ale computerului. • Apply (Aplicare) - vă permite să aplicați setările. • Exit (Ieșire) - ieșiți și computerul pornește.
Date/Time	Vă permite să setați data și ora. Modificările aduse datei și orei sistemului sunt aplicate imediat.



Tabel 3. System configuration (Configurarea sistemului)

Opțiune	Descriere
Integrated NIC	<p>Vă permite să activați sau să dezactivați placa de rețea integrată. Puteți seta placa de rețea integrată la:</p> <ul style="list-style-type: none"> • Disabled (Dezactivat); • Enabled (Activat). • Enabled w/PXE (Activată cu PXE); • Enabled w/Cloud Desktop (Activare cu Cloud Desktop)

Opțiune	Descriere
	 NOTIFICARE: În funcție de computer și de dispozitivele instalate, elementele prezentate în această secțiune pot să apară sau nu.
SATA Operation	<p>Vă permite configurarea modului de funcționare a controlerului de unități de stocare SATA integrat.</p> <ul style="list-style-type: none"> • Disabled (Dezactivat) - controlerul SATA sunt ascunse. • ATA - unitatea SATA este configurată pentru modul ATA. • AHCI - unitatea SATA este configurată pentru modul AHCI. • RAID ON (ACTIVARE RAID) - unitatea SATA este configurată pentru a accepta modul RAID.
Unități	<p>Vă permite să activați sau să dezactivați diverse unități integrate:</p> <ul style="list-style-type: none"> • SATA-0; • SATA-1; • SATA-4;
SMART Reporting	<p>Acest câmp stabilește dacă erorile de hard disk pentru unitățile integrate sunt raportate în timpul pornirii sistemului. Această tehnologie face parte din specificația SMART (Self Monitoring Analysis and Reporting Technology - Tehnologie de analiză și raportare cu monitorizare automată).</p> <ul style="list-style-type: none"> • Enable SMART Reporting (Activare raportare SMART) - această opțiune este dezactivată în mod implicit.
USB Configuration	<p>Acest câmp configurează controlerul USB integrat. Dacă opțiunea <i>Boot Support (Compatibilitate încărcare)</i> este activată, se permite sistemului să încarce orice tip de dispozitive de stocare în masă USB (hard disk, cheie de memorie, floppy).</p> <p>Dacă portul USB este activat, dispozitivul atașat la acest port este activat și disponibil pentru sistemul de operare.</p> <p>Dacă portul USB este dezactivat, sistemul de operare nu poate vedea niciun dispozitiv atașat la acest port.</p> <p> NOTIFICARE: Tastatura și mouse-ul USB funcționează întotdeauna în configurația BIOS indiferent de aceste setări.</p>
Placă audio	<p>Vă permite să activați sau să dezactivați controlerul audio integrate. Opțiunea Enable Audio (Activare audio) este selectată în mod implicit.</p>
Miscellaneous Devices	<p>Vă permite să activați sau să dezactivați diverse unități integrate.</p> <ul style="list-style-type: none"> • Enable Microphone (Activare microfon) - această opțiune este selectată în mod implicit. • Enable Camera (Activare cameră) - această opțiune este selectată în mod implicit. • Enable Media Card (Activare card de stocare) - această opțiune este selectată în mod implicit. • Disable Media Card (Dezactivare card de stocare)

Tabel 4. Security (Securitate)


Opțiune	Descriere
Admin Password	<p>Acest câmp vă permite să setați, să modificați sau să ștergeți parola de administrator (admin) (denumită uneori parolă de configurare). Parola de administrator activează anumite caracteristici de securitate.</p> <p>Unitatea nu dispune de o parolă setată implicit.</p> <ul style="list-style-type: none">• Introduceți parola veche• Introduceți parola nouă• Confirmați parola nouă <p>Modificările de parolă efectuate cu succes vor intra în vigoare imediat.</p> <p> NOTIFICARE: Dacă ștergeți parola de administrator, se va șterge inclusiv parola de sistem. De asemenea, puteți să utilizați parola de administrator pentru a șterge parola pentru hard disk. Nu puteți seta o parolă de administrator dacă este setată deja o parolă de sistem sau o parolă pentru hard disk. Trebuie să setați mai întâi parola de administrator, dacă doriți să o utilizați împreună cu o parolă de sistem și/sau cu o parolă pentru hard disk.</p>
System Password	<p>Vă permite să setați, să modificați sau să ștergeți parola computerului (denumită anterior parolă principală).</p> <p>Unitatea nu dispune de o parolă setată implicit.</p> <ul style="list-style-type: none">• Introduceți parola veche• Introduceți parola nouă• Confirmați parola nouă <p>Modificările de parolă efectuate cu succes vor intra în vigoare imediat.</p>
Internal HDD-0 Password	<p>Vă permite să setați, să modificați sau să ștergeți parola pe hard diskul (HDD) intern al computerului. Modificările reușite ale acestei parole au efect imediat.</p> <p>Unitatea nu dispune de o parolă setată implicit.</p> <ul style="list-style-type: none">• Introduceți parola veche• Introduceți parola nouă• Confirmați parola nouă
Internal HDD-4 Password (Parolă hard disk 4 intern)	<p>Vă permite să setați, să modificați sau să ștergeți parola pe hard diskul (HDD) intern al computerului. Modificările reușite ale acestei parole au efect imediat.</p> <p>Unitatea nu dispune de o parolă setată implicit.</p> <ul style="list-style-type: none">• Introduceți parola veche• Introduceți parola nouă• Confirmați parola nouă
Strong Password	<p>Enable strong password (activare parolă puternică) - Această opțiune este dezactivată în mod implicit.</p>
Password Configuration	<p>Acest câmp controlează numărul minim și cel maxim de caractere permise pentru parolele de administrator și de sistem.</p> <ul style="list-style-type: none">• Admin Password Min (Minim parolă administrator)• Admin Password Max (Maxim parolă administrator)• System Password Min (Minim parolă sistem)

Opțiune	Descriere
Password Bypass	<ul style="list-style-type: none"> System Password Max (Maxim parolă sistem) <p>Vă permite să ocoliți mesajele de solicitare a <i>parolei de sistem</i> și a parolei hard diskului intern în timpul repornirii sistemului.</p> <ul style="list-style-type: none"> Disabled (Dezactivat) — Se solicită întotdeauna parola de sistem și parola HDD intern dacă sunt setate. Această opțiune este dezactivată în mod automat. Reboot Bypass (Ignorare la reîncărcare) — Ignoră solicitările de parolă la reporniri (încărcări la cald). <p> NOTIFICARE: Sistemul va solicita întotdeauna parola de sistem și parola hard diskului intern când este pornit din starea de oprire (o încărcare la rece). De asemenea, sistemul va solicita întotdeauna parolele pentru toate hard diskurile existente în compartimentele de module.</p>
Password Change	<p>Vă permite să determinați dacă se permit modificări ale parolelor de sistem și hard disk când este setată o parolă de administrator.</p> <ul style="list-style-type: none"> Allow Non-Admin Password Changes (permitere modificări de parolă diferite de administrator) - Această opțiune este activată în mod automat.
TPM Security	<p>Această opțiune vă permite să controlați dacă modulul TPM (Trusted Platform Module - Modul pentru platforme de încredere) din sistem este activat și vizibil pentru sistemul de operare.</p> <p>TPM Security (Securitate TPM) - Această opțiune este dezactivată în mod implicit.</p> <p> NOTIFICARE: Opțiunile de activare, dezactivare și golire nu sunt influențate dacă încărcați valorile implicite ale programului de configurare. Modificările acestei opțiuni au efect imediat.</p>
Computrace	<p>Acest câmp vă permite să activați sau să dezactivați interfața de modul BIOS a serviciului opțional <i>Computrace</i> de la <i>Absolute Software</i>.</p> <ul style="list-style-type: none"> Deactivate (Dezactivare) - această opțiune este dezactivată în mod implicit. Disable (Dezactivare); Activate (Activare).
Chassis Intrusion	<p>Acest câmp controlează funcția de intruziune în carcasă. Opțiunile sunt:</p> <ul style="list-style-type: none"> Disable (Dezactivare); Enable (Activare) - această opțiune este activată în mod implicit On-Silent (Activare silențioasă)
CPU XD Support	<p>Vă permite să activați sau să dezactivați modul de dezactivare execuție pentru procesor.</p> <ul style="list-style-type: none"> Enable CPU XD Support (Activare suport XD procesor) — Această opțiune este activată în mod automat.
OROM Keyboard Access	<p>Vă permite să stabiliți dacă accesați ecranele de configurare pentru Opțiunea memorie ce poate fi doar citită (OROM) prin intermediul tastelor rapide în timpul încărcării. Aceste setări pot împiedica accesul la Intel RAID (CTRL+I) sau Extensia BIOS a Intel de management al motorului (CTRL+P/F12).</p>

Opțiune	Descriere
	<ul style="list-style-type: none"> • Enable (Activat) - utilizatorul poate intra în ecranele de configurare OROM prin intermediul tastei rapide. Această opțiune este activată în mod implicit. • One-Time Enable (Activare o dată) - Utilizatorul poate intra în ecranele de configurare OROM prin intermediul tastelor rapide. După încărcare, setarea va fi dezactivată din nou. • Disable (Dezactivare) - Utilizatorul nu poate intra în ecranele de configurare OROM prin intermediul tastei rapide. <p>În mod implicit, această opțiune este setată la Enable (Activare).</p>
Admin Setup Lockout	<p>Vă permite să activați sau să dezactivați opțiunea pentru a accesa configurarea când este setată o parolă de administrator.</p> <ul style="list-style-type: none"> • Enable Admin Setup Lockout (Activare blocare configurare administrator) - Această opțiune nu este setată în mod automat.
HDD Protection Support (Compatibilitate protecție hard disk)	<p>Vă permite să activați sau să dezactivați caracteristica HDD Protection (Protecție hard disk).</p> <ul style="list-style-type: none"> • HDD Protection Support (Protecție hard disk) - această opțiune este dezactivată în mod implicit.

Tabel 5. Secure Boot

Opțiune	Descriere
Secure Boot Enable	<p>Această opțiune activează sau dezactivează funcția Secure Boot (Încărcare securizată). Pentru a activa Secure Boot (Încărcare securizată), computerul trebuie să fie în modul UEFI boot (Încărcare UEFI), iar opțiunea Enable Legacy Option ROMs (Activare memorie ROM opțională de generație veche) trebuie să fie dezactivată.</p> <ul style="list-style-type: none"> • Disabled (Dezactivat); • Enabled (Activat) - opțiune activată în mod implicit
Expert Key Management	<p>Vă permite să manipulați bazele de date pentru cheile de securitate numai dacă sistemul se află în modul particularizat. Opțiunea Enable Custom Mode (Activare mod particularizat) este dezactivată implicit. Opțiunile sunt:</p> <ul style="list-style-type: none"> • PK • KEK • db • dbx <p>Dacă activați Custom Mode (Mod particularizat), apar opțiunile relevante pentru PK, KEK, db și dbx. Opțiunile sunt:</p> <ul style="list-style-type: none"> • Save to File (Salvare în fișier) - salvează cheia într-un fișier selectat de utilizator • Replace from File (Înlocuire din fișier) - înlocuiește cheia curentă cu o cheie dintr-un fișier selectat de utilizator • Append from File (Adăugare de la fișier) - adaugă o cheie la baza de date curentă dintr-un fișier selectat de utilizator • Delete (Ștergere) - șterge cheia selectată • Reset All Keys (Reinițializare totală chei) - reinițializează la setarea implicită • Delete All Keys (Ștergere totală chei) - șterge toate cheile



Opțiune	Descriere
	 NOTIFICARE: Dacă dezactivați modul particularizat, toate modificările efectuate se vor șterge și cheile se vor restabili la setările implicite.

Tabel 6. Performanță

Opțiune	Descriere
Multi Core Support	Specifică dacă procesorul va avea unul sau toate nucleele activate. Performanțele anumitor aplicații se vor îmbunătăți odată cu nucleele suplimentare. <ul style="list-style-type: none"> All (Toate) - Activat în mod automat. 1 2
Intel SpeedStep	Vă permite să activați sau să dezactivați modul Intel SpeedStep al procesorului. Această opțiune este activată în mod automat.
C States Control	Vă permite să activați sau să dezactivați stările de repaus suplimentare ale procesorului. Această opțiune este activată în mod implicit.
Limited CPUID Value (Valoare CPUID limitată)	Vă permite să limitați valoarea maximă acceptată pentru Standard CPUID Function. Unele sisteme de operare nu își vor finaliza instalarea dacă valoarea maximă acceptată pentru CPUID Function este mai mare de 3. <ul style="list-style-type: none"> Enable CPUID Limit (Activare limitare CPUID) - această opțiune este dezactivată în mod implicit
Intel TurboBoost	Vă permite să activați sau să dezactivați modul Intel TurboBoost al procesorului. Această opțiune este activată în mod implicit. <ul style="list-style-type: none"> Disabled (Dezactivat) — Nu permite driverului TurboBoost să mărească starea performanțelor procesorului peste performanțele standard. Enabled (Activat) — Permite driverului Intel TurboBoost să mărească performanțele procesorului sau ale procesorului grafic.
Hyper-Thread Control	Vă permite să activați sau să dezactivați tehnologia Hyper-Threading. Această opțiune este activată în mod implicit.
Tehnologia de pornire rapidă	Prelungește automat durata de funcționare a bateriei introducând sistemul într-o stare de consum redus în modul de repaus, după scurgerea unei perioade specificate de utilizator. Se poate înregistra o creștere a duratei de reluare a activității din modul de repaus, dar duratele de reluare medii ar trebui să fie mai scurte decât cele de reluare din modul de hibernare. Temporizatorul poate fi setat începând de la valoarea „0”. Această opțiune este dezactivată în mod implicit.

Tabel 7. Power Management (Gestionarea alimentării)

Opțiune	Descriere
AC Recovery	Specifică modul în care computerul va răspunde când este reluată alimentarea de c.a. după o cădere de tensiune. Puteți seta opțiunea AC Recovery (Recuperare c.a.) la: <ul style="list-style-type: none"> Power Off (Oprit) (implicit); Power On (Pornire alimentare);

Opțiune	Descriere
	<ul style="list-style-type: none"> Last Power State (Ultima stare de alimentare)
Auto On Time	<p>Această opțiune setează ora din zi la care doriți ca sistemul să pornească automat. Ora este păstrată în formatul standard de 12 ore (oră:minute:secunde). Ora de pornire poate fi modificată tastând valorile în câmpurile de oră și A.M./P.M.</p> <ul style="list-style-type: none"> Disabled (Dezactivat) - Sistemul nu va porni automat. Every Day (Zilnic) - Sistemul va porni în fiecare zi la ora specificată mai sus. Weekdays (Zilele săptămânii) - Sistemul va porni de luni până vineri la ora specificată mai sus. Select Days (Selectați zilele) - Sistemul va porni în zilele selectate mai sus la ora specificată mai sus. <p> NOTIFICARE: Această caracteristică nu funcționează dacă opriți computerul de la întrerupătorul unui prelungitor multiplu sau al unui prelungitor cu protecție la supratensiune ori dacă setați Auto Power (Pornire automată) la disabled (dezactivat).</p>
Deep Sleep Control	<p>Vă permite să definiți comenzile când se activează repausul profund.</p> <ul style="list-style-type: none"> Disabled (Dezactivat); Enabled in S5 only (Activat numai în S5) Enabled in S4 and S5 (Activat în S4 și S5) <p>Această opțiune este dezactivată în mod implicit.</p>
Fan Control Override	<p>Controlează turația ventilatorului sistemului. În mod implicit, această opțiune este dezactivată.</p> <p> NOTIFICARE: Când această opțiune este activată, ventilatorul funcționează la turație maximă.</p>
USB Wake Support	<p>Vă permite să activați dispozitive USB pentru a relua sistemul din starea de veghe.</p> <ul style="list-style-type: none"> Enable USB Wake Support (Activare suport reactivare USB) - această opțiune este activată în mod implicit.
Wake on LAN/WLAN (Pornire la activare LAN/WLAN)	<p>Această opțiune permite pornirea computerului din starea oprit, declanșată printr-un semnal LAN special. Revenirea din starea de inactivitate nu este afectată de această setare și trebuie să fie activată din sistemul de operare. Această caracteristică funcționează numai când computerul este conectat la sursa de alimentare de c.a.</p>
Block Sleep	<p>Această opțiune vă permite să blocați intrarea în starea de repaus (starea S3) în mediul sistemului de operare.</p> <ul style="list-style-type: none"> Block Sleep (S3 state) (Blocare repaus (Stare S3))- Această opțiune este dezactivată în mod automat.
Intel Smart Connect Technology (Tehnologie de conectare inteligentă Intel)	<p>Această opțiune este dezactivată în mod implicit. Dacă această opțiune este activată, funcția va detecta periodic conexiunile wireless din apropiere în timp ce sistemul este în starea de repaus. Smart Connect va sincroniza aplicațiile de e-mail și de medii de socializare deschise atunci când computerul intră în starea de repaus.</p>

Tabel 8. POST Behavior (Comportament POST)

Opțiune	Descriere
Numlock LED	Specifică dacă funcția NumLock poate fi activată atunci când se încarcă sistemul. Această opțiune este activată în mod implicit.
Keyboard Errors	Specifică dacă erorile referitoare la tastatură sunt raportate atunci când se încarcă. Această opțiune este activată în mod implicit.
POST Hotkeys	Specifică dacă ecranul de conectare afișează un mesaj care indică secvența de taste necesară pentru a accesa meniul BIOS Boot Option (Opțiune pornire BIOS). <ul style="list-style-type: none"> • Enable F12 Boot Option menu (Activare meniu opțiune pornire F12) - Această opțiune este activată în mod implicit.
Fastboot	Accelerează procesul de încărcare evitând unii pași de verificare a compatibilității. Opțiunile sunt: <ul style="list-style-type: none"> • Minimal (Minim) • Thorough (Complet) - această opțiune este selectată în mod implicit. • Auto (Automat);
MEBx Hotkey (Tastă rapidă MEBx)	Specifică dacă funcția MEBx Hotkey (Tastă rapidă MEBx) trebuie activată atunci când se încarcă sistemul de operare al computerului. Această opțiune este activată în mod implicit.

Tabel 9. Virtualization Support (Compatibilitate virtualizare)

Opțiune	Descriere
Virtualization	Această opțiune specifică dacă un instrument VMM (Virtual Machine Monitor - Monitor de mașini virtuale) poate utiliza capacitățile hardware suplimentare oferite de tehnologia de virtualizare Intel. <ul style="list-style-type: none"> • Enable Intel Virtualization Technology (Activare tehnologie de virtualizare Intel) - Această opțiune este activată în mod implicit.
VT for Direct I/O	Activează sau dezactivează instrumentul VMM (Virtual Machine Monitor - Monitor de mașini virtuale), pentru a utiliza sau nu capacitățile hardware suplimentare oferite de tehnologia de virtualizare Intel® pentru I/O direct <ul style="list-style-type: none"> • Enable Intel Virtualization Technology for Direct I/O (Activare tehnologie de virtualizare Intel pentru Intrare/Ieșire directă) - Această opțiune este activată în mod automat.
Trusted Execution (Executare de încredere)	Această opțiune specifică dacă un instrument MVMM (Measured Virtual Machine Monitor - Monitor măsurat de mașini virtuale) poate utiliza capacitățile hardware suplimentare furnizate de tehnologia Intel Trusted Execution. Opțiunile TPM Virtualization Technology (Tehnologie de virtualizare TPM) și Virtualization Technology for Direct I/O (Tehnologie de virtualizare pentru I/O direct) trebuie să fie activate pentru a utiliza această caracteristică. <ul style="list-style-type: none"> • Trusted Execution (Executare de încredere) - Această opțiune este dezactivată în mod implicit.




Tabel 10. Wireless






Opțiune	Descriere
Wireless Device Enable	Permite activarea/dezactivarea dispozitivelor wireless interne. Opțiunile sunt: <ul style="list-style-type: none"> • WLAN • Bluetooth Ambele opțiuni sunt activate în mod implicit.

Tabel 11. Maintenance (Întreținere)

Opțiune	Descriere
Service Tag	Afișează eticheta de service a computerului.
Asset Tag	Vă permite să creați o etichetă de activ pentru sistem, dacă nu este setată deja o etichetă de activ. Această opțiune nu este setată în mod implicit.
SERR Messages	Controlează mecanismul mesajelor SERR. Această opțiune nu este setată în mod implicit. Anumite plăci grafice necesită dezactivarea mecanismului de mesaje SERR.

Tabel 12. Cloud Desktop

Opțiune	Descriere
Server Lookup Method (Metodă de căutare server)	Această opțiune specifică modul în care software-ul Cloud Desktop va căuta adresa serverului. Opțiunile sunt: <ul style="list-style-type: none"> • Static IP (IP static) - utilizează adresa IP statică • DNS - obține mai multe adrese IP utilizând protocolul Domain Name System (DNS). Această opțiune este selectată în mod implicit.  NOTIFICARE: Această opțiune este relevantă numai atunci când controlul Integrated NIC (Placă de rețea integrată) din grupul System Configuration (Configurație sistem) este setat la Enable with Cloud Desktop (Activare cu Cloud Desktop).
Server IP Address (Adresă IP server)	Această opțiune specifică adresa IP statică principală a serverului Cloud Desktop cu care comunică software-ul client. Adresa IP implicită a serverului este 255.255.255.255  NOTIFICARE: Această opțiune este relevantă numai atunci când controlul Integrated NIC (Placă de rețea integrată) din grupul System Configuration (Configurație sistem) este setat la Enable with Cloud Desktop (Activare cu Cloud Desktop).
Server Port (Port server)	Această opțiune specifică portul IP principal al serverului Cloud Desktop cu care comunică software-ul client. Valoarea implicită a portului pentru server este 06910 .  NOTIFICARE: Această opțiune este relevantă numai atunci când controlul Integrated NIC (Placă de rețea integrată) din grupul System Configuration (Configurație sistem) este setat la Enable with Cloud Desktop (Activare cu Cloud Desktop).
Client Address Method (Metodă pentru adresă client)	Această opțiune specifică modul în care clientul își obține adresa IP. Opțiunile sunt: <ul style="list-style-type: none"> • Static IP (IP static) - utilizează adresa IP statică • DNS - obține mai multe adrese IP utilizând protocolul Domain Name System (DNS). Această opțiune este selectată în mod implicit.

Opțiune	Descriere
	 NOTIFICARE: Această opțiune este relevantă numai atunci când controlul Integrated NIC (Placă de rețea integrată) din grupul System Configuration (Configurație sistem) este setat la Enable with Cloud Desktop (Activare cu Cloud Desktop).
Client IP Address (Adresă IP client)	<p>Această opțiune specifică adresa IP statică a clientului. Adresa IP implicită este 255.255.255.255.</p>  NOTIFICARE: Această opțiune este relevantă numai atunci când controlul Integrated NIC (Placă de rețea integrată) din grupul System Configuration (Configurație sistem) este setat la Enable with Cloud Desktop (Activare cu Cloud Desktop).
Client Subnet Mask	<p>Această opțiune specifică adresa IP a măștii de subrețea. Adresa IP implicită este 255.255.255.255.</p>  NOTIFICARE: Această opțiune este relevantă numai atunci când controlul Integrated NIC (Placă de rețea integrată) din grupul System Configuration (Configurație sistem) este setat la Enable with Cloud Desktop (Activare cu Cloud Desktop).
Client Gateway	<p>Această opțiune specifică adresa IP a gateway-ului. Adresa IP implicită este 255.255.255.255.</p>  NOTIFICARE: Această opțiune este relevantă numai atunci când controlul Integrated NIC (Placă de rețea integrată) din grupul System Configuration (Configurație sistem) este setat la Enable with Cloud Desktop (Activare cu Cloud Desktop).
Advanced (Complex)	<p>Această opțiune activează Verbose Mode (Mod interactiv) pentru depanare avansată. Această opțiune nu este activată în mod implicit.</p>  NOTIFICARE: Această opțiune este relevantă numai atunci când controlul Integrated NIC (Placă de rețea integrată) din grupul System Configuration (Configurație sistem) este setat la Enable with Cloud Desktop (Activare cu Cloud Desktop).

Tabel 13. System Logs (Jurnale de sistem)

Opțiune	Descriere
BIOS events	<p>Afișează jurnalul de evenimente de sistem și vă permite să goliți jurnalul.</p> <ul style="list-style-type: none"> • Clear Log (Golire jurnal)

Updating the BIOS

It is recommended to update your BIOS (system setup), on replacing the system board or if an update is available. For laptops, ensure that your computer battery is fully charged and connected to a power outlet

1. Re-start the computer.
2. Go to dell.com/support.
3. Enter the **Service Tag** or **Express Service Code** and click **Submit**.

 **NOTE:** To locate the Service Tag, click **Where is my Service Tag?**


 **NOTE:** If you cannot find your Service Tag, click **Detect My Product**. Proceed with the instructions on screen.

- If you are unable to locate or find the Service Tag, click the Product Category of your computer.
- Choose the **Product Type** from the list.
- Select your computer model and the **Product Support** page of your computer appears.
- Click **Get drivers** and click **View All Drivers**.
The Drivers and Downloads page opens.
- On the Drivers and Downloads screen, under the **Operating System** drop-down list, select **BIOS**.
- Identify the latest BIOS file and click **Download File**.
You can also analyze which drivers need an update. To do this for your product, click **Analyze System for Updates** and follow the instructions on the screen.
- Select your preferred download method in the **Please select your download method below window**; click **Download File**.
The **File Download** window appears.
- Click **Save** to save the file on your computer.
- Click **Run** to install the updated BIOS settings on your computer.
Follow the instructions on the screen.


System and Setup Password

You can create a system password and a setup password to secure your computer.

Password Type	Description
System password	Password that you must enter to log on to your system.
Setup password	Password that you must enter to access and make changes to the BIOS settings of your computer.


 **AVERTIZARE:** The password features provide a basic level of security for the data on your computer.

 **AVERTIZARE:** Anyone can access the data stored on your computer if it is not locked and left unattended.

 **NOTIFICARE:** Your computer is shipped with the system and setup password feature disabled.

Assigning a System Password and Setup Password

You can assign a new **System Password** and/or **Setup Password** or change an existing **System Password** and/or **Setup Password** only when **Password Status** is **Unlocked**. If the Password Status is **Locked**, you cannot change the System Password.

 **NOTIFICARE:** If the password jumper is disabled, the existing System Password and Setup Password is deleted and you need not provide the system password to log on to the computer.

To enter a system setup, press <F2> immediately after a power-on or re-boot.

- In the **System BIOS** or **System Setup** screen, select **System Security** and press <Enter>.
The **System Security** screen appears.
- In the **System Security** screen, verify that **Password Status** is **Unlocked**.
- Select **System Password**, enter your system password, and press <Enter> or <Tab>.
Use the following guidelines to assign the system password:

- A password can have up to 32 characters.
- The password can contain the numbers 0 through 9.
- Only lower case letters are valid, upper case letters are not allowed.
- Only the following special characters are allowed: space, ("), (+), (,), (-), (.), (/), (:), (D), (\), (I), (^).

Re-enter the system password when prompted.

4. Type the system password that you entered earlier and click **OK**.
5. Select **Setup Password**, type your system password and press <Enter> or <Tab>. A message prompts you to re-type the setup password.
6. Type the setup password that you entered earlier and click **OK**.
7. Press <Esc> and a message prompts you to save the changes.
8. Press <Y> to save the changes.


The computer reboots.

Ștergerea sau modificarea unei parole de sistem și/sau de configurare existente



Asigurați-vă că opțiunea **Password Status** (Stare parolă) este Unlocked (Deblocat) (în programul System Setup (Configurare sistem)) înainte de a încerca să ștergeți sau să modificați parola de sistem și/sau de configurare existente. Nu puteți să ștergeți sau să modificați o parolă de sistem sau de configurare existentă, dacă **Password Status (Stare parolă)** este Locked (Blocat).

Pentru a accesa configurarea sistemului, apăsați pe <F2> imediat după o pornire sau o repornire.

1. În ecranul **System BIOS (BIOS sistem)** sau **System Setup** (Configurare sistem), selectați **System Security (Securitate sistem)** și apăsați pe <Enter>. Se afișează ecranul **System Security** (Securitate sistem).
2. În ecranul **System Security** (Securitate sistem), verificați ca opțiunea **Password Status** (Stare parolă) să fie **Unlocked (Deblocat)**.
3. Selectați **System Password (Parolă de sistem)**, modificați sau ștergeți parola de sistem existentă și apăsați pe <Enter> sau pe <Tab>.
4. Selectați **Setup Password (Parolă de sistem)**, modificați sau ștergeți parola de configurare existentă și apăsați pe <Enter> sau pe <Tab>.

 **NOTIFICARE:** Dacă modificați parola de sistem și/sau de configurare, introduceți din nou parola nouă când vi se solicită. Dacă ștergeți parola de sistem și/sau de configurare, confirmați ștergerea când vi se solicită.
5. Apăsați pe <Esc> și un mesaj vă solicită să salvați modificările.
6. Apăsați pe <Y> pentru a salva modificările și a ieși din programul System Setup (Configurare sistem). Computerul repornește.

Specificații tehnice

 **NOTIFICARE:** Ofertele pot să difere în funcție de regiune. Pentru informații suplimentare referitoare la configurația computerului, faceți clic pe Start.  (Pictograma Start) → **Ajutor și asistență**, apoi selectați opțiunea de vizualizare a informațiilor despre computer.

Tabel 14. Informații sistem


Caracteristică	Specificație
Tip procesor	<ul style="list-style-type: none"> Intel dual/quad core Intel Core seria i3/i5/i7
Memorie cache totală	memorie cache de până la 8 MB în funcție de tipul procesorului
Chipset:	Chipset Intel Q87 Express

Tabel 15. Memorie

Caracteristică	Specificație
Tip	configurație DDR3L dual-channel, non-ECC fără tampon, de până la 1.600 MHz
Conectori	două socluri SODIMM DDR3L accesibile din interior
Capacitate	2, 4 și 8 GO
Memorie minimă	2 GB
Memorie maximă	16 GB

Tabel 16. Video

Caracteristică	Specificație
Controler video (integrat)	Soluție grafică Intel HD Graphics 4600 integrată (procesoare Core i3/i5/i7 dual/quad core din a 4-a generație), AMD Radeon HD8750A (soluție video separată opțională)
Video Memory	memorie partajată
Suport pentru monitor extern	VGA, HDMI și afișaj Wi-Fi

 **NOTIFICARE:** Wi-Fi Display necesită un card wireless trebuie achiziționată separat.

Tabel 17. Placă audio

Caracteristică	Specificație
Controler	Intel High Definition Audio cu Waves MaxxVoice Pro
Difuzor	difuzoare unice de 8 ohmi în ansamblul difuzorului din stânga și din dreapta (medie de 5 W per canal)
Amplificator intern difuzoare	până la 15 W per canal
Suport pentru microfon intern	microfon digital dual
Comenzi volum	Butoane de mărire/micșorare a volumului (numai Windows 7), meniuri de programe și taste de comenzi media pe tastatură

Tabel 18. Comunicații

Caracteristică	Specificație
Adaptor de rețea	LAN Ethernet Intel de 10/100/1000 Mbps pe placa de sistem
Wireless	<ul style="list-style-type: none"> • mini-card pe jumătate de dimensiuni (Wi-Fi b/g/n cu compatibilitate de afișaj Wi-Fi) • mini-card combo pe jumătate de dimensiuni (Bluetooth 4.0 și Wi-Fi b/g/n cu compatibilitate de afișaj Wi-Fi)

Tabel 19. Plăci

Caracteristică	Specificație
Mini PCI Express	unul

Tabel 20. Afișaje

Caracteristică	Specificație
Tip	WLED de înaltă definiție completă, de 23 de inch
Rezoluție maximă	1.920 x 1.080
Rată de reîmprospătare	60 Hz
Luminozitate	Butoane de mărire/micșorare a luminozității
Unghi de funcționare	178 grade pe orizontală/verticală
Distanță dintre puncte	0,2652 mm
Comenzi	comenzi pe ecran

Tabel 21. Unități

Caracteristică	Specificație
Hard disk	o unitate SATA de 3,5 inchi sau o unitate SATA de 2,5 inchi cu un suport adaptor
Unitate optică (opțională)	o unitate DVD-ROM, DVD+/- RW sau o unitate de inscripționare Blu-ray combo

Tabel 22. Porturi și conectori

Caracteristică	Specificație
Audio:	<ul style="list-style-type: none"> • un conector linie de ieșire • un port de intrare audio/microfon • un port pentru căști
Adaptor de rețea	un conector RJ45
USB 2.0;	patru
USB 3.0;	patru
Video	conector VGA cu 15 pini
HDMI	un port de ieșire cu 19 pini
Cititor de carduri de stocare	un slot 8-în-1

Tabel 23. Alimentare

Caracteristică	Specificație
Sursă de alimentare de 200 wați	
Frecvență	50 – 60 Hz
Tensiune	100 – 240 V c.a.
Curent de intrare	maximum 2,90 A maximum 1,45 A
Baterie de tip pastilă	baterie de tip pastilă cu litiu CR2032, de 3 V

Tabel 24. Cameră (opțional)

Caracteristică	Specificație
Rezoluție imagine	2 megapixeli
Rezoluție video	FHD (1080p)
Unghi de vizualizare în diagonală	66,2 grade

Tabel 25. Suport

Caracteristică	Specificație
Înclinare	între -5 și 30 de grade

Tabel 26. Dimensiuni fizice

Caracteristică	Fără suport	Cu suport
Lățime:	574 mm (22,60 inchi)	574 mm (22,60 inchi)
Înălțime:	385,80 mm (15,19 inchi)	441,86 mm (17,40 inchi)
Adâncime:		
fără ecran tactil	70,50 mm (2,78 inchi)	174,40 mm (6,87 inchi)
cu ecran tactil	72,80 mm (2,87 inchi)	174,40 mm (6,87 inchi)
Greutate:		
fără ecran tactil	între 8,10 și 8,76 kg (între 17,86 și 19,31 lb)	între 10,25 și 10,91 kg (între 22,60 și 24,05 lb)
cu ecran tactil	între 9,19 și 9,84 kg (între 20,26 și 21,7 lb)	între 11,34 și 11,99 kg (între 25,00 și 26,43 lb)



NOTIFICARE: Este posibil ca greutatea computerului să difere în funcție de configurația comandată și de variațiile din cadrul procesului de fabricație.

Tabel 27. Comenzi și indicatoare luminoase


Caracteristică	Specificație
Indicator luminos al butonului de alimentare	Indicator luminos alb — lumina albă continuă indică starea de alimentare a computerului; lumina albă intermitentă indică starea de repaus a computerului.
Indicator luminos de activitate a hard diskului	Indicator luminos alb — lumina albă intermitentă indică citirea datelor de pe sau scrierea datelor pe hard disk.
LED cameră	Indicator luminos alb — lumina albă continuă indică starea activă a camerei.
Panoul din spate:	
Indicator luminos de integritate a conexiunii pe adaptorul de rețea integrat:	Verde — între computer și rețea există o conexiune de 10 Mbps bună. Verde – între computer și rețea există o conexiune de 100 Mbps bună. Portocaliu – între computer și rețea există o conexiune de 1.000 Mbps bună. Stins (neiluminat) — computerul nu detectează o conexiune fizică la rețea.

Caracteristică	Specificație
Indicator luminos de activitate a rețelei pe adaptorul de rețea integrat	Indicator luminos galben — o lumină galbenă intermitentă indică faptul că există activitate în rețea.
Indicator luminos de diagnosticare a sursei de alimentare	Indicator luminos verde — sursa de alimentare este pornită și funcționează. Cablul de alimentare trebuie să fie conectat la conectorul de alimentare (pe partea din spate a computerului) și la priza electrică.

Tabel 28. Specificații de mediu

Caracteristică	Specificație
Interval de temperatură:	
În stare de funcționare:	între 5 și 35 °C (între 41 și 95 °F)
Depozitare	între -40 și 65 °C (între -40 și 149 °F)
Umiditate relativă (maximă):	
În stare de funcționare:	între 10 și 90 % (fără condensare)
Depozitare	între 10 și 95 % (fără condensare)
Vibrație maximă:	
În stare de funcționare:	0,66 GRMS
Depozitare	1,30 GRMS
Șoc maxim:	
În stare de funcționare:	110 G
Depozitare	160 G
Altitudine:	
În stare de funcționare:	Între -15,2 m și 3048 m (între -50 și 10.000 ft)
Depozitare	între -15,20 și 10.668 m (între -50 și 35.000 ft)
Nivel contaminant în suspensie:	G2 sau inferior, așa cum este definit de ANSI/ISA-S71.04-1985

Cum se poate contacta Dell

 **NOTIFICARE:** Dacă nu dispuneți de o conexiune Internet activă, puteți găsi informații de contact pe factura de achiziție, bonul de livrare, foaia de expediție sau catalogul de produse Dell.

Dell oferă mai multe opțiuni de service și asistență online și prin telefon. Disponibilitatea variază în funcție de țară și produs și este posibil ca anumite servicii să nu fie disponibile în zona dvs. Pentru a contacta Dell referitor la probleme de vânzări, asistență tehnică sau servicii pentru clienți:

1. Vizitați adresa **dell.com/support**
2. Selectați categoria de asistență.
3. Verificați țara sau regiunea dvs. în meniul vertical Choose a Country/Region (Alegeți o țară/regiune) din partea de sus a paginii.
4. Selectați serviciul sau legătura de asistență tehnică adecvată, în funcție de necesitățile dvs.